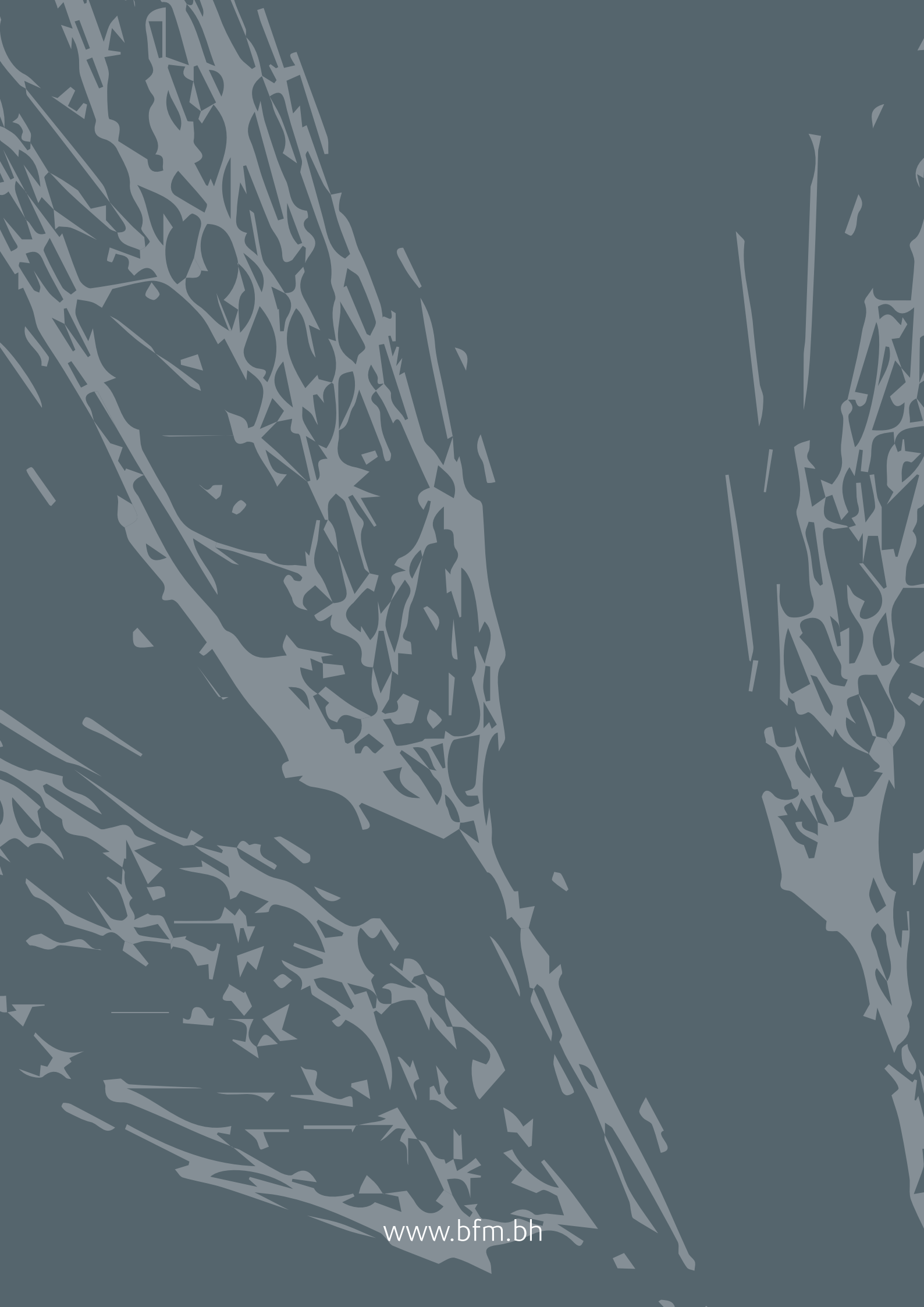


المطاحن التقرير السنوي



عقول ملهمة.
مستقبل مزدهر.

2022
www.bfm.bh





صاحب السمو الملكي
الأمير سلمان بن حمد
آل خليفة

ولي العهد الأمين
نائب القائد الأعلى
رئيس وزراء مملكة البحرين



حضرة صاحب الجلالة
الملك حمد بن عيسى
آل خليفة

ملك مملكة البحرين



4	معلومات عامة
5	رؤيتنا، مهمتنا، قيمنا
7 - 6	تقرير أعضاء مجلس الإدارة
21 - 9	تقرير حوكمة الشركات
22	الإدارة التنفيذية
27 - 23	تقرير مدققي الحسابات المستقلين
28	بيان المركز المالي
29	بيان الربح والخسارة والدخل الشامل الأخر
30	تصريح في تغيير العدالة
31	بيان التدفقات النقدية
55 - 32	إيضاحات حول البيانات المالية
56	فعالية مدرسة عالية

السجل التجاري 1170 (شركة مساهمة بحرينية عامة)

أعضاء مجلس الإدارة

السيد مروان خالد طباره (الرئيس)
السيد صلاح محمد الكليب (نائب الرئيس)
السيد أيمن عبد الحميد زينل
السيد إياد رضا فرج
السيد خالد عبدالعزيز عبد الله الجاسم
الآنسة رغدان صالح قاسم عبد الرسول
السيد باسل ناثل جواد محمد غالي
السيد أحمد مزهر مظهر الحق

لجنة التدقيق، والالتزام، والمخاطر

السيد خالد عبدالعزيز عبد الله الجاسم (الرئيس)
السيد إياد رضا فرج (نائب الرئيس)
السيد أيمن عبد الحميد زينل
الآنسة رغدان صالح قاسم عبد الرسول

لجنة الترشيح والمكافآت

السيد مروان خالد طباره (الرئيس)
السيد خالد عبدالعزيز عبد الله الجاسم
السيد إياد رضا فرج
السيد أحمد مزهر مظهر الحق

لجنة المشتريات والمشاريع

صلاح محمد الكليب (الرئيس)
السيد إياد رضا فرج (نائب الرئيس)
الآنسة رغدان صالح قاسم عبد الرسول
السيد أحمد مزهر مظهر الحق

لجنة الدعم

السيد مروان خالد طباره (الرئيس)
السيد خالد عبدالعزيز عبد الله الجاسم
الآنسة رغدان صالح قاسم عبد الرسول
السيد أحمد مزهر مظهر الحق

الرئيس التنفيذي

وين هنري كريج

عنوان المكتب والمصنع

مبنى رقم 1773 ، طريق 4236 ، مجمع 342
ص.ب 26787 ، المنامة ، مملكة البحرين
هاتف 17729984 ، فاكس 17729312
بريد إلكتروني: info@bfm.bh

البنوك

بنك البحرين والكويت ش.م.ب
البنك الأهلي المتحد ش.م.ب
بنك البحرين الوطني ش.م.ب
البنك العربي
بنك الكويت الوطني

المدققين

كي بي إم جي فخر

مسجل الأسهم

شركة البحرين للمقاصة ش.م.ب (مقفلة)

رؤيتنا

أن نصبح المزود الرئيسي لمتطلبات الخبازين في مملكة البحرين.

مهمتنا

دعم التميز في المنتج لتلبية احتياجات الخبازين في السوق المحلي.

قيمنا

الجودة • الأداء • الثقة • العلاقات طويلة الأمد.





السيد مروان خالد طباره
رئيس مجلس الإدارة

حضرات السادة المساهمين الكرام،
نيابةً عن مجلس إدارة شركة البحرين لمطاحن الدقيق ش.م.ب. (المطاحن)، يسرني أن أقدم لكم التقرير السنوي للسنة المالية المنتهية في 31 ديسمبر 2022.

أداء الشركة

نظراً لارتفاع الطلب على منتجات الشركة، زادت الشركة حجم مبيعاتها بنسبة 7% مما أدى لزيادة قيمة مبيعاتها بنسبة 11% وتواصل الشركة خطة التوسعة في المطحنة لزيادة الطاقة الانتاجية باستخدام أحدث التقنيات في تصنيع منتجات الدقيق، ومن المتوقع الانتهاء من هذه التوسعة بحلول نهاية سنة 2023.

بشكل عام، حققت المطاحن صافي ربح للعام بلغ 1,422,601 دينار بحريني. وتماشياً مع النتائج التي تم تحقيقها، قدم مجلس الإدارة التوصيات التالية للمساهمين للسنة المنتهية في 31 ديسمبر 2022:

- توزيع أرباح نقدية على المساهمين بمعدل 25 فلس للسهم (أو 25% من رأس المال المدفوع) بمبلغ إجمالي وقدره 620,639 دينار بحريني.
- تخصيص مبلغ 60,000 دينار بحريني كمكافأة لأعضاء مجلس الإدارة.
- تخصيص مبلغ 25,000 دينار بحريني للأعمال الخيرية.
- تحويل مبلغ 776,962 دينار بحريني إلى حساب الأرباح المستبقة.

"مصممون أكثر من أي وقت مضى على مواصلة تطوير وتوسيع أنشطة الشركة والتأكد من أننا في وضع يسمح له لتلبية متطلبات السوق البحريني من منتج الدقيق لسنوات قادمة"

توجهات الشركة والنظرة المستقبلية:

مع اقترابنا من العام الجديد، فإن مجلس الإدارة والإدارة التنفيذية في المطاحن مصممون أكثر من أي وقت مضى على مواصلة تطوير وتوسيع أنشطة الشركة والتأكد من أننا في وضع يسمح له لتلبية متطلبات السوق البحريني من منتج الدقيق لسنوات قادمة. كما سنظل ملتزمين بالالتزام بأعلى معايير الحوكمة، وتنفيذ سياسات الرقابة والأنظمة الداخلية مع الالتزام بأعلى معايير الجودة والصحة والسلامة بهدف ضمان الحفاظ على مكانة الشركة الرائدة في السوق والوفاء بالتزامها بتوفير منتج الطحين لمملكتنا الحبيبة. كما تظل الشركة ملتزمة بتنفيذ خططها لتحديث منشأتها.

المسؤولية الاجتماعية:

تركزت أولوياتنا على دعم المجتمع الذي نحن جزء منه، وتماشياً مع إحساسنا القوي بالمسؤولية الاجتماعية، تعاوننا مع المؤسسة الملكية للأعمال الإنسانية لتوزيع 8,000 سلة رمضان على الأسر المحتاجة والمتعففة خلال شهر رمضان الكريم، إضافة لذلك أعربت شركة المطاحن عن فخرها واعتزازها بما يقدمه (مركز عالية للتدخل المبكر) من رعاية ودعم وخدمات لذوي الاحتياجات الخاصة والفتيات العمرية من 5 - 20 سنة خاصة (مرضى التوحد)، وبدورنا قامت الشركة بالمشاركة في احتفالية المركز بمناسبة العيد الوطني المجيد، وذلك بتوزيع الهدايا الرمزية لطلاب المركز خلال الحفل، متمنين لهم التوفيق.

شكر وامتنان

بالنيابة عني وعن أعضاء مجلس الإدارة والمساهمين، أعرب عن امتناني العميق وتقديري لمقام حضرة صاحب الجلالة الملك حمد بن عيسى آل خليفة ملك مملكة البحرين المفدى، وحضرة صاحب السمو الملكي الأمير سلمان بن حمد آل خليفة ولي العهد نائب القائد الأعلى رئيس مجلس الوزراء الموقر، على قيادتهم الرشيدة وحكمتهم ودعمهم.

كما نود أن نتقدم بالشكر للوزراء والوكلاء والمديرين ورؤساء الإدارات في الوزارات والمؤسسات الحكومية بالمملكة على توجيهاتهم الحكيمة وتعاونهم ودعمهم المستمر.

كما نؤكد لكم أن نجاح الشركة لا يكون ممكناً بدون العمل الجاد والتفاني من قبل إدارتها وموظفيها، ونتقدم بجزيل الشكر والتقدير والامتنان لإدارة الشركة

تقرير رئيس مجلس الإدارة

وجميع موظفيها على تفانيهم وعملهم الجاد الذي لقد أدى لهذه الإنجاز وضمان أفضل النتائج الممكنة لعام 2022. نحن محظوظون بوجود مثل هذا الفريق الملتزم والتميز ونحن على ثقة من أن هذه المؤسسة ستواصل تحقيق النجاح في المستقبل.

مكافأة رئيس وأعضاء المجلس	مجموع بدلات حضور جلسات المجلس واللجان	رواتب	المكافآت المتغيرة					المكافآت الثابتة				الاسم (دينار بحريني)	
			أخرى	الاجموع	مكافأة رئيس وأعضاء المجلس	Bonus	خطا متغيرة	أخرى	الاجموع	مكافأة نهاية الخدمة	بدل الصروفات		الاجموع الكلي (لا يشمل بدل الصروفات)
أولاً: الأعضاء المستقلين:													
-	25,386	-	-	-	-	-	-	25,386	-	-	10,200	15,186	1- مروان خالد طباره
-	20,218	-	-	-	-	-	-	20,218	-	-	11,700	8,518	2- صلاح محمد الكليب
-	14,018	-	-	-	-	-	-	14,018	-	-	5,500	8,518	3- أيمن عبدالحميد زينل
-	21,218	-	-	-	-	-	-	21,218	-	-	12,700	8,518	4- خالد عبدالعزيز الجاسم
-	24,118	-	-	-	-	-	-	24,118	-	-	15,600	8,518	5- اياد رضا فرج
-	26,018	-	-	-	-	-	-	26,018	-	-	17,500	8,518	6- رغدان صالح قاسم
ثانياً: الأعضاء غير التنفيذيين:													
-	3,112	-	-	-	-	-	-	3,112	-	-	2,000	1,112	1- باسل غالي
-	3,612	-	-	-	-	-	-	3,612	-	-	2,500	1,112	2- أحمد مزهر
ثالثاً: الأعضاء التنفيذيين:													
-	-	-	-	-	-	-	-	-	-	-	-	-	-
-	137,700	-	-	-	-	-	-	137,700	-	-	77,700	60,000	المجموع

الإدارة التنفيذية	مجموع الرواتب والبدلات المدفوعة	مجموع المكافآت المدفوعة (Bonus)	أي مكافآت أخرى نقدية / عينية للعام 2022	المجموع الكلي
أعلى ستة مكافآت من التنفيذيين بما فيهم الرئيس التنفيذي والمسؤول المالي الأعلى	327,940	31,268	13,040	372,248

مكافآت أخرى:

- * تشمل المزايا العينية - مبلغ محدد - مكافآت الأعمال الفنية والإدارية والاستشارية (إن وجدت).
- ** تشمل حصة عضو مجلس الإدارة من الأرباح - الأسهم الممنوحة (يرجى ذكر القيمة) (إن وجدت).

ملاحظات:

1- الإفصاح هو لأعلى تنفيذيين الموظفين في الكيان كما في تاريخ التقرير.



صلاح محمد الكليب
نائب رئيس مجلس الإدارة
22 فبراير 2022



مروان خالد طباره
رئيس مجلس الإدارة
22 فبراير 2022

2022

تقرير حوكمة الشركات

يوضح هذا التقرير التزام شركة البحرين لمطاحن الدقيق ش.م.ب بمبادئ ميثاق حوكمة الشركات ("ميثاق الحوكمة") الصادر عن وزارة الصناعة والتجارة والسياحة ودليل الرقابة العامة ("CBB Module HC") في المجلد السادس من كتاب القواعد الصادر عن مصرف البحرين المركزي، بالإضافة إلى دليل حوكمة الشركات الخاص بالشركة.

1. بيان بالإجراءات التي تم اتخاذها لاستكمال ميثاق حوكمة الشركات خلال عام 2022، وكيفية تطبيقها.

تلتزم شركة البحرين لمطاحن الدقيق ش.م.ب. بتبني وتطبيق أعلى المعايير المتعلقة بحوكمة الشركات، حيث يتم بشكل دوري مراجعة وتحديث دليل الإجراءات والسياسات الخاص بحوكمة الشركات واللوائح التنظيمية لمجلس الإدارة واللجان المنبثقة عنه وفقاً لمتطلبات كلاً من:

- ميثاق حوكمة الشركات الصادر عن وزارة الصناعة والتجارة والسياحة بموجب قرار رقم (19) لسنة 2018، بتاريخ 19 مارس 2018
- القرار رقم (91) لسنة 2022 بشأن تعديلات بعض أحكام قانون حوكمة الشركات الصادر بالقرار رقم (19) لسنة 2018
- دليل الرقابة العامة ("CBB Module HC") في المجلد 6 من كتاب القواعد الصادر عن مصرف البحرين المركزي

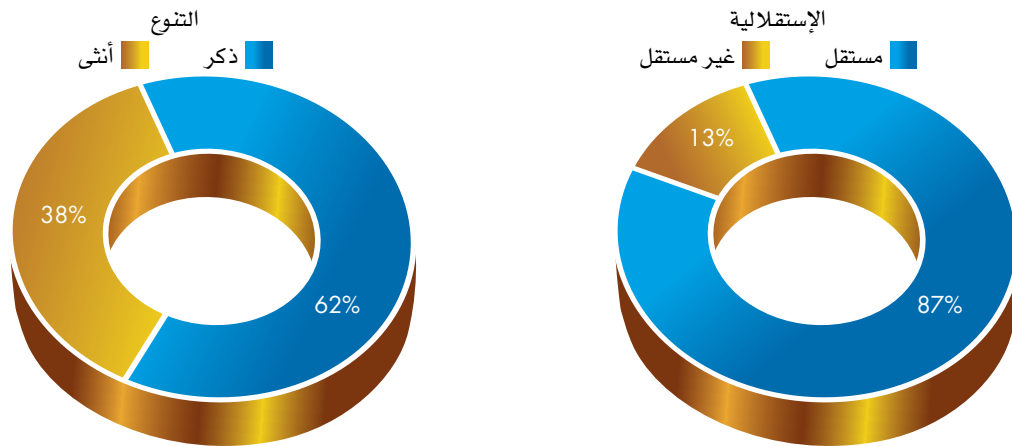
2. بيان بتعاملات أعضاء مجلس الإدارة وأزواجهم وأبنائهم في أسهم الشركة خلال العام 2022 وفقاً للجدول التالي:

لم يكن هنالك أية تعاملات تذكر في أسهم الشركة من قبل أعضاء مجلس الإدارة أو أزواجهم وأبنائهم.

3. تشكيل مجلس الإدارة:

1. بيان تشكيل مجلس الإدارة الحالي وفقاً للجدول التالي:

تنص المادة 24 من النظام الأساسي للشركة على أن يتولى إدارة الشركة مجلس إدارة لا يقل عددهم عن خمسة أعضاء ولا يزيد عن خمسة عشر عضواً. وفي عام 31 ديسمبر 2022، كان إجمالي عدد الأعضاء المعيّنين / المنتخبين في مجلس إدارة الشركة ثمانية أعضاء:



* جميع أعضاء مجلس الإدارة هم أعضاء غير تنفيذيين

2. مسؤوليات مجلس الإدارة:

- مهام مجلس الإدارة هي تلك المنصوص عليها في قانون حوكمة الشركات لعام 2018 وقانون الشركات التجارية لمملكة البحرين بالإضافة إلى عقد التأسيس والنظام الأساسي للشركة. تشمل واجبات مجلس الإدارة وفقاً لاختصاصاته، على سبيل المثال لا الحصر:
- الإشراف على أداء الشركة واستراتيجيتها وخطة عملها.
 - التأكد من إعداد البيانات المالية التي تُفصح بدقة عن المركز المالي للشركة
 - وضع آلية لتنظيم المعاملات مع الأطراف ذات العلاقة من أجل تقليل تضارب المصالح ومنع المعاملات التعسفية مع الأطراف ذات العلاقة
 - تعيين وتقييم و استبدال كبار المسؤولين التنفيذيين مع الإشراف على خطة التعاقب
 - مواومة مكافآت المديرين التنفيذيين وأعضاء مجلس الإدارة الرئيسيين مع المصالح طويلة الأجل للشركة والمساهمين
 - ضمان سلامة أنظمة المحاسبة والتقارير المالية للشركة ، بما في ذلك المراجعة المستقلة ، وأن أنظمة الرقابة المناسبة في مكانها ، ولا سيما أنظمة إدارة المخاطر ، والرقابة المالية والتشغيلية ، والامتثال للقانون والمعايير ذات الصلة
 - ضمان المعاملة العادلة للمساهمين، بما في ذلك الأقلية من المساهمين
 - اعتماد السياسات المالية والتشغيلية المرتبطة بأداء أعمال الشركة وتحقيق أهدافها
 - التخطيط والإشراف والمراجعة الدورية لخطط الشركة وسياساتها واستراتيجياتها وأهدافها الرئيسية
 - تحديد هيكل رأس المال الأمثل للشركة والاستراتيجيات والأهداف المالية واعتماد الميزانيات السنوية
 - مراجعة واعتماد مصفوفة السلطة وتفويض حدود الصلاحيات.

3. أنواع المعاملات الأساسية التي تتطلب موافقات المجلس

يتضمن تفويض مستويات السلطة المعتمد الأمور التي تتطلب موافقة مجلس الإدارة.

السيد مروان خالد طياره

غير تنفيذي / مستقل منذ 2014

- رئيس مجلس الإدارة
- رئيس لجنة الترشيحات والمكافآت
- رئيس لجنة الدعم



الخبرة

- خبرة أكثر من 20 عاماً في الاستشارات الاستراتيجية والمالية والمعاملات.
- يشغل حالياً منصب الشريك الإداري في شركة ستراتم (Startum) ، المختصة بتقديم الاستشارات الإدارية وتتخذ من مملكة البحرين مقراً لها
- شغل سابقاً عدداً من المناصب شملت عمله في قسم الخدمات المصرفية للشركات والاستثمار العالمي سيتي بنك (Citibank) في نيويورك ولندن ومملكة البحرين، وقد ساهم عبر هذا المنصب بخدمة مجموعة من المؤسسات الحكومية والشركات الكبرى من منطقة الشرق الأوسط والعالم.

المؤهلات

- شهادة ماجستير في الإدارة الهندسية من جامعة ديوك (Duke) بالولايات المتحدة الأمريكية.
- بكالوريوس العلوم في الهندسة الكهربائية والاقتصاد من جامعة ديوك (Duke) بالولايات المتحدة الأمريكية.

عضوياتهم ومناصبهم في أية شركات أخرى

- شريك إداري - ستراتم
- عضو مجلس الإدارة ورئيس لجنة المخاطر - بنك البحرين للتمية
- عضو مجلس الإدارة ورئيس لجنة المخاطر - بنك البحرين الإسلامي
- نائب رئيس مجلس الإدارة السابق - بورصة البحرين

السيد صلاح محمد الكليب
غير تنفيذي / مستقل منذ 2015

- نائب رئيس مجلس الإدارة
- رئيس لجنة المشتريات والمشاريع

الخبرة

- يمتلك خبرة أكثر من 42 عاماً في مجال الهندسة الميكانيكية ومجالس الإدارة.

المؤهلات

- بكالوريوس الهندسة الميكانيكية.



عضوياتهم ومناصبهم في أية شركات أخرى

- رئيس مجلس الإدارة السابق - شركة مطاحن الدقيق والمخابز الكويتية
- نائب رئيس مجلس الإدارة - بنك الكويت الصناعي
- رئيس مجلس الإدارة - شركة الكويت للتجهيزات

السيد خالد عبدالعزيز الجاسم

غير تنفيذي / مستقل منذ 2020

- عضو مجلس الإدارة
- رئيس لجنة التدقيق والالتزام والحوكمة والمخاطر
- عضو لجنة الترشيحات والمكافآت
- عضو لجنة الدعم

الخبرة

- عمل مع الشركة الوطنية للصناعات الكيماوية كرئيس للتسويق لمدة ثلاث سنوات.
- عمل في شركة آرثر أندرسن البحريين كمدقق أول للحسابات.
- التحق بأركابيتا في عام 1988 وترقى إلى منصب المدير التنفيذي في أقل من أربع سنوات.
- أسس في 2013 شركة Ark Proventus وشركة أفكار القابضة.

المؤهلات

- ماجستير في إدارة الأعمال التنفيذية من جامعة بيردين-كاليفورنيا.
- البكالوريوس في علوم الكمبيوتر والرياضيات من جامعة ولاية كاليفورنيا، لونغ بيتش

عضوياتهم ومناصبهم في أية شركات أخرى

- عضو مجلس الإدارة ورئيس لجنة التدقيق - بنك البحرين الإسلامي
- عضو مجلس الإدارة - بنك سيكو
- عضو مجلس الإدارة - Ark Proventus
- رئيس مجلس الإدارة - أفكار القابضة
- عضو لجنة إدارة الاستثمار و لجنة الإدارة الإدارية بمنطقة الشرق الأوسط وشمال إفريقيا اركبيتا (سابقاً)



السيد إياد رضا فرج

غير تنفيذي / مستقل منذ 2020

- عضو مجلس الإدارة
- نائب رئيس لجنة التدقيق والالتزام والحوكمة والمخاطر
- عضو لجنة المشتريات والمشاريع
- عضو لجنة الترشيحات والمكافآت



الخبرة

- يعمل كمدير للاستثمارات والتمويل في مصرف الطاقة الأول.
- شغل منصب مدير تنفيذي في مجال تحليل الأسهم للشرق الأوسط وشمال أفريقيا لدى جولدمان ساكس الدولية.
- انضم الى بنك أوف أمريكا ميريل لينش كمحلل أسهم.
- في عام 2004، التحق ببنك الخليج الدولي كمحلل لأثمان ثم ترقى الى منصب مدير علاقات.
- عمل في التوس للادوية عام 2001 كمحاسب ومطور أعمال.

المؤهلات

- ماجستير (INSEAD MBA) في إدارة الأعمال من فرنسا.
- بكالوريوس العلوم في المحاسبة من جامعة بنتلي، الولايات المتحدة الأمريكية.

عضوياتهم ومناصبهم في أية شركات أخرى

- مدير الاستثمارات والتمويل في بنك الطاقة الأول
- قائد لأهداف الحوكمة والنمو الاستراتيجي لتصدير الباستا - تركيا

السيد أيمن عبدالحميد زينل

غير تنفيذي / مستقل منذ 2017

- عضو مجلس الإدارة
- عضو لجنة التدقيق والالتزام والحوكمة والمخاطر



الخبرة

- الرئيس التنفيذي للشؤون التجارية - شركة مطار البحرين (2017 حتى الآن)
- لديه خبرة تزيد عن 23 عاماً في المجال الإداري والمالي في دول مجلس التعاون الخليجي.
- الرئيس التنفيذي - (Real Capital) من 2012 إلى 2015.
- القائم بأعمال رئيس الشؤون المالية والإدارية - مستشار الرئيس التنفيذي - غرفة البحرين لتسوية المنازعات من 2011 إلى 2012، البحرين.
- عضو مجلس إدارة شركة عمان للتطوير من 2005 إلى 2007، عمان.
- رئيس مجلس إدارة شركة الباطنة للتنمية والاستثمار القابضة من 2004 إلى 2007، عمان.
- مهندس كمبيوتر - BAE SYSTEMS من 1996 إلى 2000، الولايات المتحدة الأمريكية.

المؤهلات

- ماجستير إدارة أعمال من جامعة ويبستر، كلية الأعمال، أورانيدو، الولايات المتحدة الأمريكية.
- بكالوريوس في علوم الحاسوب من جامعة فلوريدا الجنوبية، كلية الهندسة، الولايات المتحدة الأمريكية.

عضوياتهم ومناصبهم في أية شركات أخرى

- الرئيس التنفيذي للشؤون التجارية - شركة مطار البحرين (2017 حتى الآن)

الأنسة رغدان صالح عبدالرسول

غير تنفيذي / مستقل منذ 2020

- عضو مجلس الإدارة
- عضو لجنة التدقيق والالتزام والحوكمة والمخاطر
- عضو لجنة الدعم
- عضو لجنة المشتريات والمشاريع



الخبرة

- تشغل حالياً منصب مدير سياسة الإيرادات العامة بوزارة المالية والاقتصاد الوطني.
- تمتلك خبرة أكثر من 11 عاماً في المالية العامة والإدارة وصنع السياسات والأطر الإجرائية.

المؤهلات

- ماجستير في الإدارة العامة في Aix-Marseille بالتعاون مع جامعة البحرين ومعهد البحرين للإدارة العامة.
- بكالوريوس محاسبة ومالية من الجامعة الأهلية - البحرين.

عضوياتهم ومناصبهم في أية شركات أخرى

- مدير سياسة الإيرادات العامة بوزارة المالية والاقتصاد الوطني.

السيد أحمد مزهر

غير تنفيذي / غير مستقل (منذ أكتوبر 2022)

- عضو مجلس الإدارة
- عضو لجنة الترشيحات والمكافآت والحوكمة
- عضو لجنة الدعم والتسويق



الخبرة

- يمتلك أكثر من 15 عاماً من الخبرة في مجال الأسهم الخاصة مع سجل حافل في توريد وتنفيذ وإدارة شركات المحافظ عبر مجموعة متنوعة من الصناعات في منطقة الشرق الأوسط وشمال إفريقيا وجنوب شرق آسيا وأفريقيا.
- قبل انضمامه إلى ممتلكات، كان العضو المنتدب لشركة هيلوس فيرفاكس بارتترز (HFP)، حيث أشرف على الاستثمارات الجديدة وإدارة المحافظ لمنطقة جنوب إفريقيا.
- عمل أيضاً كرئيس مؤقت لإعادة الهيكلة لمجموعة AFGRI، وهي شركة محفظة تابعة لشركة HFP وواحدة من أكبر شركات الخدمات الزراعية في جنوب إفريقيا.
- شغل أيضاً مناصب مختلفة في العديد من المنظمات الدولية مثل Abraj Group و Fairfax Africa و Emerging Capital Partners و Holdings.

المؤهلات

- ماجستير إدارة الأعمال في التمويل وريادة الأعمال من جامعة بنسلفانيا، مدرسة وارتن.
- بكالوريوس هندسي في الهندسة الكهربائية من معهد جورجيا للتكنولوجيا.

عضوياتهم ومناصبهم في أية شركات أخرى

- المدير التنفيذي - الاستثمارات الاستراتيجية في شركة ممتلكات البحرين القابضة (BMHC)، البحرين

السيد باسل غالي

غير تنفيذي / غير مستقل (منذ أكتوبر 2022)

- عضو مجلس الإدارة
- عضو لجنة المشتريات والمشاريع



الخبرة

- يمتلك أكثر من 15 عاماً من الخبرة في التحولات التشغيلية وحقوق الملكية الخاصة والاستشارات المالية.
- قبل انضمامه إلى ممتلكات، شغل مناصب إدارية عليا في Macquarie Capital، GFH، Oasis Capital، Bank، M.H. Al Mahroos، وشغل منصب مدير العمليات بالإدارة لمجموعة الشعب، المملكة العربية السعودية

المؤهلات

- ماجستير في الإدارة، كلية لندن للاقتصاد والعلوم السياسية ("LSE").
- بكالوريوس (مع مرتبة الشرف) في المحاسبة والمالية، كلية لندن للاقتصاد والعلوم السياسية ("LSE").

عضوياتهم ومناصبهم في أية شركات أخرى

- مدير أول - شركة ممتلكات البحرين القابضة (BMHC)، البحرين

4. بيان بما يلي:

1. جملة مكافآت أعضاء مجلس الإدارة المدفوعة عن العام 2021.

بلغ إجمالي المكافآت المدفوعة لأعضاء مجلس إدارة الشركة عن السنة المالية المنتهية في 31 ديسمبر 2021 مبلغ إجمالي وقدره 60,000 دينار بحريني.

2. جملة مكافآت أعضاء مجلس الإدارة المقترحة عن العام 2022 والتي سيتم عرضها في اجتماع الجمعية العامة السنوي للمصادقة عليها.

يبلغ إجمالي المكافآت المقترحة لمجلس إدارة الشركة عن العام 2022 مبلغ إجمالي وقدره 60,000 دينار بحريني. وتخضع هذه المكافأة لموافقة المساهمين.

3. بيان بتفاصيل بدلات حضور جلسات مجلس الإدارة واللجان المنبثقة عنه والتي تقاضاها أعضاء مجلس الإدارة عن السنة المالية للعام 2022 وفقاً للجدول التالي:

يوضح الجدول أدناه رسوم مجلس الإدارة:

مجلس الإدارة (2020-2023)			#	الإسم	إجمالي بدلات حضور جلسات مجلس الإدارة واللجان المنبثقة عنه
قيمة البديل (د.ب.)**	مجلس الإدارة واللجان*				
10,200	مجلس الإدارة - لجنة الترشيحات والمكافآت - لجنة الدعم	السيد مروان خالد طباره	1		
11,700	مجلس الإدارة - لجنة المشتريات والمشاريع	السيد صلاح محمد الكليب	2		
13,300	مجلس الإدارة - لجنة التدقيق والإلتزام والحوكمة والمخاطر - لجنة الترشيحات والمكافآت - لجنة الدعم	السيد خالد عبدالعزيز الجاسم	3		
15,000	مجلس الإدارة - لجنة التدقيق والإلتزام والحوكمة والمخاطر - لجنة المشتريات والمشاريع	السيد إياد رضا فرج	4		
17,500	مجلس الإدارة - لجنة التدقيق والإلتزام والحوكمة والمخاطر - لجنة الدعم	الآنسة رغدان صالح عبد الرسول	5		
5,500	مجلس الإدارة - لجنة التدقيق والإلتزام والحوكمة والمخاطر	السيد أيمن عبد الحميد زينل	6		
2,500	مجلس الإدارة - لجنة الدعم والتسويق - لجنة الترشيحات والمكافآت والحوكمة	السيد أحمد مظهر	7		
2,000	مجلس الإدارة - لجنة المشتريات والمشاريع	السيد باسل غالي	8		
77,700				المجموع	

* يرجى الرجوع إلى القسم ت.3 و5 و6 و9 و10 و11 أدناه للحصول على تفاصيل الحضور.

5. عدد اجتماعات مجلس الإدارة التي عقدت خلال السنة المالية 2020 مع بيان تواريخ انعقادها، وعدد مرات الحضور الشخصي أو عن طريق وسائل الاتصال المرئي لجميع الأعضاء مع بيان الأعضاء الحاضرين بالوكالة.

عقد المجلس ما مجموعه تسعة اجتماعات في عام 2022 ، والتي عقدت في 24 يناير، 24 فبراير، 27 مارس، 27 مارس، 12 مايو، 19 يوليو، 11 أغسطس، 8 نوفمبر 22 ديسمبر. تم عقد 4 اجتماعات مرثياً و 5 بالحضور الشخصي:

السيد مروان خالد طباره	(9 اجتماعات)
السيد صلاح محمد الكليب	(9 اجتماعات)
السيد خالد عبدالعزيز الجاسم	(9 اجتماعات)
السيد إياد رضا فرج	(8 اجتماعات)
الآنسة رغدان صالح عبدالرسول	(9 اجتماعات)
السيد أيمن عبدالحميد زينل	(6 اجتماعات)
السيد أحمد مظهر	(2 اجتماعات)
السيد باسل غالي	(2 اجتماعات)

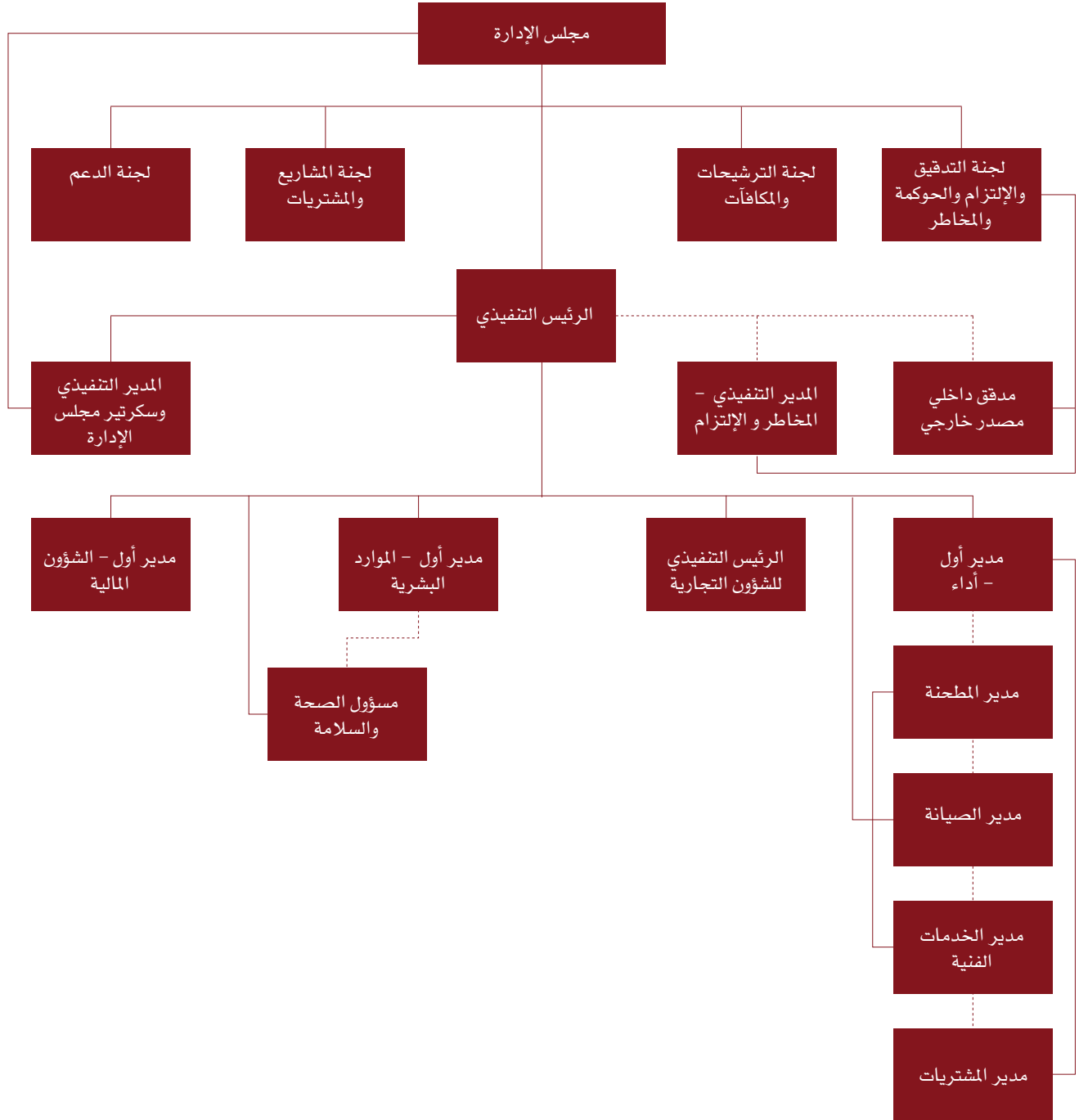
6. بيان مهام واختصاصات مجلس الإدارة التي قامت بها الإدارة التنفيذية بناءً على تفويض من المجلس إلى الإدارة مع تحديد مدة وصلاحيه التفويض.

لم تكن هناك أية مهام واختصاصات فوضها مجلس الإدارة إلى الإدارة التنفيذية خلال عام 2022.

7. بيان بتفاصيل التعاملات التي تمت مع الأطراف ذات العلاقة (أصحاب المصالح) مع توضيح طبيعة العلاقة ونوع التعامل.

مدرج تفاصيل المعاملات مع الأطراف ذوي العلاقة في الإيضاح رقم (23) من البيانات المالية المدققة للسنة المنتهية 31 ديسمبر 2022.

8. الهيكل التنظيمي الخاص بالشركة بحيث يشمل الصف الأول والثاني بحد أدنى، على أن يشمل المدير العام و/أو الرئيس التنفيذي ونائب المدير العام والمدراء العاملين في الشركة.



9. جملة المكافآت المدفوعة لموظفي الإدارة التنفيذية الرئيسيين (أكبر خمسة موظفين)، بما في ذلك الرواتب والفوائد والعلاوات والزيادات وخيارات الأسهم ومكافأة نهاية الخدمة والمعاشات... إلخ.

اجمالي المكافآت المدفوعة للمسؤولين التنفيذيين الرئيسيين (بما في ذلك الرواتب والمزايا الأخرى) هو 359,366 دينار بحريني. يرجى الرجوع إلى الإيضاح (23 ب) من البيانات المالية المدققة للسنة المنتهية في 31 ديسمبر 2022 للحصول على التفاصيل.

4. مدقق الحسابات الخارجي:

أ- تقديم نبذة عن مدقق حسابات الشركة للمساهمين وأدائه المهني.

تمتلك شركة "كي بي أم جي" حضوراً في مملكة البحرين زادت عن 50 عاماً. بدأت كشركة محلية صغيرة حيث تأسست في عام 1968 على يد المرحوم جاسم محمد فخرو والاساتذ حسين قاسم. أصبحت "كي بي أم جي" في البحرين واحدة من أكبر وأعرق شركات الخدمات المهنية العالمية في البلاد. يعمل لدى شركة "كي بي أم جي" في البحرين أكثر من 380 موظفاً وشريكاً محترفاً. يمثل البحرينيون أكثر من 60% من إجمالي القوى العاملة ويشغلون العديد من المناصب القيادية والمهنية العليا في الشركة.

عمل مدققو "كي بي أم جي" على تدقيق البيانات المالية للشركة للسنة المنتهية في 31 ديسمبر 2019 وفقاً للمعايير الدولية للتدقيق. إن مدققي "كي بي أم جي" مطالبون وفقاً لتلك المعايير بإبصال المسائل الناجمة عن إجراءات التدقيق إلى الأطراف المسؤولين عن شؤون الحوكمة والذين من ضمنهم إما أعضاء من مجلس الإدارة أو أعضاء لجنة التدقيق أنفسهم.

يتم التدقيق بالطريقة التي يراها المدققون ضرورية لتمكينهم من إنجاز مسؤولياتهم المهنية على أكمل وجه دون أي تدخل أو تأثير أي من أفراد الإدارة التنفيذية أو أعضاء مجلس الإدارة. يلتزم المدققون بفهم النظام المحاسبي للشركة ونظام الرقابة الداخلي من أجل تقييم مدى كفاءته، وتختلف طبيعة ومدى الاختبارات التي يقوم بها المدقق باختلاف تقييمهم لنظام المحاسبة في الشركة ونظام الرقابة الداخلية.

ب- بيان الأتعاب والتكاليف الخاصة بالتدقيق أو الخدمات التي قدمها مدقق الحسابات الخارجي خلال العام 2022، إضافة إلى بيان بعدد السنوات التي قضاها كمدقق حسابات خارجي للشركة. وذلك حسب الجدول التالي:

اسم مكتب التدقيق	كي بي أم جي فخرو
عدد السنوات التي قضاها المكتب كمدقق حسابات خارجي للشركة	9 سنوات
اسم الشريك المسؤول عن تدقيق حسابات الشركة	حسن جاسم
عدد السنوات التي قضاها الشريك المسؤول عن تدقيق حسابات الشركة	2 سنوات
إجمالي أتعاب التدقيق للبيانات المالية لعام 2022 (دينار)	18,250 دينار بحريني
أتعاب وتكاليف الخدمات الخاصة الأخرى بخلاف التدقيق للبيانات المالية لعام 2022 (دينار) إن وجدت وفي حال عدم وجود أية أتعاب أخرى يتم ذكر ذلك صراحة	6,000 دينار بحريني

5. لجنة التدقيق والالتزام والمخاطر:

أ. أسماء أعضاء اللجنة، وبيان اختصاصاتها والمهام الموكلة لها.

أعضاء اللجنة:

- السيد خالد عبدالعزيز الجاسم
- السيد إياد رضا فرج
- الآنسة رغدان صالح عبدالرسول
- السيد أيمن عبدالحميد زينل
- رئيس اللجنة
- نائب رئيس اللجنة
- عضو اللجنة
- عضو اللجنة

تهدف لجنة التدقيق والالتزام والحوكمة والمخاطر لمساعدة مجلس إدارة الشركة في الوفاء بمسؤولياته الرقابية، وتحديد (أ) اختيار المدقق الخارجي وتعيينه وتحديد أتعابهم وإنهاء خدماته، عند اقتضاء ذلك، خاضع لموافقة مجلس الإدارة والمساهمين، (ب) مراجعة الممارسات المحاسبية والمالية للشركة، وسلامة الرقابة المالية والرقابة الداخلية والبيانات المالية، (ج) اختيار وتعيين وإنهاء المدقق الداخلي، عند اقتضاء ذلك/ وتحديد الميزانية المخصصة للتدقيق الداخلي (د) الإشراف على تطبيق وتنفيذ إطار إدارة المخاطر؛ والتأكد من أن الشركة لديها ضوابط كافية لتحديد المخاطر ومراقبتها والإبلاغ عنها. تجتمع اللجنة 4 مرات على الأقل في السنة.

ب. عدد الاجتماعات التي عقدتها اللجنة خلال السنة وتواريخها لمناقشة المسائل المتعلقة بالبيانات المالية وأية أمور أخرى، وبيان عدد مرات الحضور الشخصي للأعضاء في الاجتماعات المنعقدة.

عقدت اللجنة ما مجموعه ثمانية اجتماعات في عام 2022، والتي عقدت في 16 يناير، 22 فبراير، 11 مايو، 19 يونيو، 18 يوليو، 10 أغسطس، 14 سبتمبر و 7 نوفمبر 2022. وعقدت 3 اجتماعات مرثياً و 5 بالحضور الشخصي:

السيد خالد عبدالعزيز الجاسم	(8 اجتماعات)
السيد إياد رضا فرج	(8 اجتماعات)
الآنسة رغدان صالح عبدالرسول	(8 اجتماعات)
السيد أيمن عبدالحميد زبيل	(5 اجتماعات)

اسم مسئول حوكمة الشركة ومؤهلاته وتاريخ التعيين وبيان أرقام التواصل معه.

تم تعيين السيد علي عبدالإله المعلم في منصب مسؤول الحوكمة في شركة البحرين لمطاحن الدقيق ش.م.ب. اعتباراً من 4 نوفمبر 2018. السيد علي حاصل على درجة البكالوريوس في هندسة الكمبيوتر من جامعة البحرين. فيما يلي تفاصيل الاتصال:

- رقم المكتب: 17729984 رقم التحويل: 105
- رقم الهاتف المتنقل: 39244610
- البريد الإلكتروني: ali.a@bfm.bh

6. لجنة الترشيح والمكافآت والحوكمة :

أ. أسماء أعضاء اللجنة، وبيان اختصاصاتها والمهام الموكلة لها.

أعضاء اللجنة:

- السيد مروان خالد طباره
- السيد خالد عبدالعزيز الجاسم
- السيد إياد رضى فرج
- السيد أحمد مزهر
- رئيس اللجنة
- نائب رئيس اللجنة
- عضو اللجنة
- عضو اللجنة (انضم الى اللجنة في أكتوبر 2022)

تهدف لجنة الترشيحات والمكافآت لمساعدة مجلس إدارة الشركة في الوفاء بمسؤولياته الرقابية من أجل (أ) مراجعة جميع المرشحين لعضوية مجلس الإدارة المقترحين من قبل المساهمين (ب) تقديم توصيات إلى مجلس الإدارة من وقت لآخر فيما يتعلق بالتغييرات التي تعتقد اللجنة أنها مناسبة بالنسبة لحجم وتكوين مجلس الإدارة أو أي لجنة تابعة لمجلس الإدارة، (ج) تنسيق وتنظيم التقييم السنوي لمجلس الإدارة ولجان المجلس (د) التوصية بتعيين وظائف الشاغرة في الإدارة التنفيذية بما في ذلك الرئيس التنفيذي، (هـ) الموافقة على سياسة المكافآت في الشركة ومراقبتها ومراجعتها، وتقييم الإدارة التنفيذية (د) رفع التوصيات لمجلس الإدارة من وقت لآخر بشأن التعديلات المقترحة على دليل الحوكمة الخاص بالشركة، والتي يشكل إطار عمل سياسة الحوكمة بالشركة والذي يتوافق مع ميثاق حوكمة الشركات في مملكة البحرين ومجلد قواعد مصرف البحرين المركزي. يجب أن تجتمع اللجنة مرتين في السنة على الأقل.

ب. بيان بعدد الاجتماعات التي عقدتها اللجنة خلال السنة المالية وتواريخ انعقادها، مع بيان عدد مرات الحضور الشخصي لجميع أعضاء اللجنة.

عقدت لجنة الترشيحات والمكافآت والحوكمة ما مجموعه 2 اجتماعات في عام 2022، والتي عقدت في 27 يناير و 30 يونيو 2022. وعقدت اجتماع واحد مرثياً وواحد بالحضور الشخصي:

السيد مروان خالد طباره	(2 اجتماعات)
السيد خالد عبدالعزيز الجاسم	(2 اجتماعات)
السيد إياد رضى فرج	(2 اجتماعات)
السيد أحمد مزهر	(لم يحضر أي اجتماع)

ج. ملخص تقرير أداء اللجنة فيما يتعلق بالحوكمة خلال عام 2022.

عملت اللجنة على مراجعة وتحديث إرشادات حوكمة الشركة، بما في ذلك موثيق مجلس الإدارة ولجان مجلس الإدارة وفقاً للقرار رقم (91) لعام 2022 بشأن التعديلات على بعض أحكام قانون حوكمة الشركات الصادر بموجب القرار رقم (19) من العام 2018.

7. لجنة المشتريات والمشاريع:

أ. أسماء أعضاء اللجنة، وبيان اختصاصاتها والمهام الموكلة لها.

أعضاء اللجنة:

السيد صلاح محمد الكليب	•	رئيس اللجنة
السيد إياد رضا فرج	•	عضو اللجنة
الآنسة رغدان صالح عبدالرسول	•	عضو اللجنة
السيد باسل غالي	•	عضو اللجنة (انضم الى اللجنة في اكتوبر 2022)

وتهدف هذه اللجنة لمساعدة مجلس إدارة الشركة في الوفاء بمسؤولياته الرقابية فيما يتعلق بـ (أ) مشتريات القمح والمشتريات العامة الأخرى، و (ب) المشاريع الرئيسية والنفقات الرأسمالية. يجب أن تجتمع اللجنة بما لا يقل عن اجتماعين في السنة.

ب. بيان بعدد الاجتماعات التي عقدتها اللجنة خلال السنة المالية وتواريخ انعقادها، مع بيان عدد مرات الحضور الشخصي لجميع أعضاء اللجنة.

عقدت لجنة المشتريات والمشاريع ما مجموعه إثني عشر اجتماعاً في عام 2022، والتي عقدت في 1 فبراير، 3 فبراير، 8 فبراير، 8 مارس، 23 مارس، 29 مارس، 9 يونيو، 21 يونيو، 6 أكتوبر، 11 أكتوبر، 11 ديسمبر و 21 ديسمبر. تم عقد 11 اجتماعاً مرثياً وواحد بالحضور الشخصي:

السيد مروان خالد طباره	(12 اجتماع)
السيد خالد عبدالعزيز الجاسم	(12 اجتماع)
الآنسة رغدان صالح عبدالرسول	(12 اجتماع)
السيد أحمد مزهر	(2 اجتماعات)

8. لجنة الدعم والتسويق:

أ. أسماء أعضاء اللجنة، وبيان اختصاصاتها والمهام الموكلة لها.

أعضاء اللجنة:

السيد مروان خالد طباره	•	رئيس اللجنة
السيد خالد عبدالعزيز الجاسم	•	عضو اللجنة
الآنسة رغدان صالح عبدالرسول	•	عضو اللجنة
السيد أحمد مزهر	•	عضو اللجنة (انضم الى اللجنة في اكتوبر 2022)

تهدف لجنة الدعم والتسويق على مساعدة مجلس إدارة الشركة في الوفاء بمسؤولياته الرقابية فيما يتعلق بـ (أ) بالإشراف على مراجعة ترتيبات الدعم والانتهاء من إطار / عقد الدعم مع حكومة البحرين، (ب) التأكد من أن لدى مجلس الإدارة فهم واضح للجوانب التجارية التي ستشكل أساس إطار الدعم / العقد المبرم مع الحكومة، (ج) مراجعة وتقديم التوجيه بشأن تطوير وتنفيذ استراتيجيات الشركة للتسعير، و (د) مراجعة وتقديم التوجيه بشأن أنشطة الإدارة فيما يتعلق بتحليل السوق وتبادل المعلومات التنافسية. يجب أن تجتمع اللجنة مرتين في السنة على الأقل.

ب. بيان بعدد الاجتماعات التي عقدتها اللجنة خلال السنة المالية وتواريخ انعقادها، مع بيان عدد مرات الحضور الشخصي لجميع أعضاء اللجنة.

عقدت اللجنة ما مجموعه ستة اجتماعات في عام 2022، والتي عقدت في 20 يناير، 22 مارس، 21 يونيو، 29 نوفمبر، 6 ديسمبر و 20 ديسمبر. وتم عقد اجتماع مرثياً واحد و 5 بالحضور الشخصي:

السيد مروان خالد طباره	(6 اجتماعات)
السيد خالد عبدالعزيز الجاسم	(6 اجتماعات)
الآنسة رغدان صالح عبدالرسول	(6 اجتماعات)
السيد أحمد مزهر	(3 اجتماعات)

9. تفاصيل أية مخالفات مرتكبة خلال السنة المالية وبيان أسبابها (إن وجدت)، وخطة معالجتها لتجنب تكرارها مستقبلاً.

لا يوجد أية مخالفة مرتكبة خلال العام 2022.

10. بيان بالمساهمات النقدية والعينية التي قامت بها الشركة خلال العام 2022 في تنمية المجتمع المحلي والحفاظ على البيئة. (في حالة عدم وجود مساهمات فيجب ذكر أن الشركة لم تقم بأي مساهمات) مع بيان الجهات التي تلقت تلك المساهمات.

تركزت أولوياتنا على دعم المجتمع الذي نحن جزء منه، حيث شملت تلك الأولويات المساهمة السنوية للشركة بالتعاون مع المؤسسة الخيرية الملكية لتوزيع 8,000 سلة رمضان على الأسر المحتاجة والمتعففة خلال شهر رمضان الكريم. كما تبرعنا بهدايا لمركز عالية للتدخل المبكر في احتفالهم باليوم الوطني.

11. هيكل الملكية

1. بيان بتوزيع ملكية المساهمين كما في 31 ديسمبر 2022 (أفراد، شركات، حكومات، أو منظمات) مصنفة على النحو التالي: محلي، خليجي، عربي، وأجنبي.

#	تصنيف المساهم	نسبة الأسهم المملوكة		
		أفراد	شركات	حكومة أو منظمات
1	محلي	22.77%	2.96%	65.73%
2	عربي	0.88%	7.65%	-
3	أجنبي	0.01%	-	0.01%
	المجموع	23.66%	10.61%	65.73%
	المجموع	100%		

2. بيان بالمساهمين الذين يملكون 5% أو أكثر من رأس مال الشركة مع بيان اسم الشخص الطبيعي مالك الأسهم المستفيد النهائي، كما في 31 ديسمبر 2022 حسب الجدول التالي:

#	الاسم	عدد الأسهم المملوكة	نسبة الأسهم المملوكة من رأس مال الشركة	اسم الشخص الطبيعي المستفيد النهائي
1	شركة ممتلكات البحرين القابضة	16,322,806	65.73%	حكومة البحرين
2	شركة مطاحن الدقيق والمخابز الكويتية	1,848,000	7.44%	شركة مطاحن الدقيق والمخابز الكويتية
3	عبد الحميد زينل محمد زينل	1,825,167	7.35%	عبد الحميد زينل محمد زينل

3. بيان بكيفية توزيع المساهمين وفقاً لحجم الملكية كما في 13 / 21 / 2022 حسب الجدول التالي:

#	ملكية الأسهم (سهم)	عدد المساهمين	عدد الأسهم المملوكة	نسبة الأسهم المملوكة من رأس المال
1	أقل من 50,000	1,721	3,555,609	14.32%
2	من 50,000 إلى أقل من 500,000	14	1,280,918	5.16%
3	من 500,000 إلى أقل من 5,000,000	2	3,673,167	14.79%
4	أكثر من 5,000,000	1	16,322,806	65.73%

4. مساهمة أعضاء مجلس الإدارة و الإدارة التنفيذية كما في 13 / 21 / 2022

حتى 31 ديسمبر 2022، لا يمتلك أي من أعضاء مجلس الإدارة و الإدارة التنفيذية أي أسهم في الشركة.

5. بيان الأحداث الجوهرية التي صادفت الشركة خلال العام 2022.

يرجى الإطلاع على تقرير مجلس الإدارة المرفق مع البيانات المالية السنوية المدققة لتبيان الأحداث الرئيسية التي صادفت الشركة للسنة المنتهية في 31 ديسمبر 2022.

12. توضيح مدى الالتزام بأحكام ميثاق حوكمة الشركات، وفقاً للتالي:

المبدأ	غير ملتزم	ملتزم جريئاً	ملتزم كلياً	توضيح أسباب عدم الالتزام (أن وجدت)
المبدأ 1: وجود مجلس إدارة للشركة فعال ومؤهل علمياً وذو خبرة.			نعم	
المبدأ 2: يجب أن يكون لدى أعضاء مجلس الإدارة والإدارة التنفيذية إخلاصاً وولاءً كامليين للشركة.			نعم	
المبدأ 3: يجب على مجلس الإدارة أن يقوم بوضع قيود صارمة وشديدة على التدقيق والتقارير المالية، والرقابة الداخلية، والالتزام بالقانون.			نعم	
المبدأ 4: على الشركة أن تقوم بوضع إجراءات فعالة لتعيين وتدريب وتقييم أعضاء مجلس الإدارة.			نعم	
المبدأ 5: يجب على الشركة مكافأة أعضاء مجلس الإدارة وكبار المسؤولين بطريقة عادلة ومسئولة.			نعم	
المبدأ 6: يجب على مجلس الإدارة وضع هيكل إداري واضح وفعال للشركة، وتحديد المسميات الوظيفية والصلاحيات والمهام والمسئوليات.			نعم	
المبدأ 7: يجب على الشركة أن تتواصل مع المساهمين، وتشجعهم على المشاركة وتحترم حقوقهم.			نعم	
المبدأ 8: يجب أن تقوم الشركة بالإفصاح عن حوكمتها.			نعم	
المبدأ 9: تلتزم الشركات التي تقدم الخدمات الإسلامية بمبادئ الشريعة الإسلامية.			لا ينطبق	
المبدأ 10: يجب على مجلس الإدارة التأكد من سلامة البيانات المالية المقدمة للمساهمين، من خلال الاستعانة بمدققي الحسابات الخارجيين.			نعم	
المبدأ 11: يجب أن تسعى الشركة من خلال المسؤولية الاجتماعية إلى ممارسة دورها كمواطن صالح.			نعم	

* ينطبق فقط على الشركات التي تقدم خدمات إسلامية

13. أية إفصاحات مطلوبة من قبل الجهات الرقابية.

يرجى الرجوع إلى إفصاحات الشركة على موقع بورصة البحرين.



مروان خالد طبارة
توقيع رئيس مجلس الإدارة

التاريخ: 24 فبراير 2023

السيد هنري واين كريج

الرئيس التنفيذي

تاريخ الالتحاق بشركة المطاحن - أبريل 2018



- رئيس اللجنة الإدارية للمشتريات والشؤون الفنية.
- رئيس اللجنة الإدارية لشؤون الموظفين والشؤون الإدارية.
- عضو اللجنة الإدارية للتدقيق والمخاطر.

الخبرة

- يناير 2017 - 2018 تقديم استشارات في صناعات الطحن وتوزيع المواد الغذائية على أساس وطني في جنوب إفريقيا. نعمل أيضاً مع مورد الوجبات الخفيفة الأوروبي الراغبين في دخول السوق الأفريقية.
- 2013 - 2016 مدير العمليات - شركة هارت لاند فود ليمند، ديربن ، جنوب إفريقيا.
- 2003 - 2013 نائب المدير العام / مدير العمليات - شركة مطاحن الشوفان الأوروبية المحدودة، المملكة المتحدة.
- 2002 - 2003 مدير العمليات - شركة انجليش بروفتندر المحدودة ، المملكة المتحدة.

المؤهلات

- جامعة بورنماوث، المملكة المتحدة - ماجستير في إدارة الأعمال (MBA).
- اتحاد طحن الحبوب في جنوب إفريقيا - لتكنولوجيا طحن الذرة والقمح / تكنولوجيا طحن الدقيق.

السيد علي شوقي فخرو

الرئيس التنفيذي للشؤون التجارية

تاريخ الالتحاق بشركة المطاحن - أبريل 2021



- عضو اللجنة الإدارية للمشتريات والشؤون الفنية.
- عضو اللجنة الإدارية لشؤون الموظفين والشؤون الإدارية.
- عضو اللجنة الإدارية للتدقيق والمخاطر.

الخبرة

- 2020 العضو المنتدب - Flat6Labs البحرين ، المنامة ، البحرين.
- 2006-2020 نائب الرئيس التنفيذي - محمد فخرو وإخوانه ، المنامة ، البحرين.

مؤهلات

- محاسب إداري معتمد.
- ماجستير في إدارة الأعمال مع التركيز على ريادة الأعمال من كلية الدراسات العليا في إدارة الأعمال F.W. Olin ، الولايات المتحدة الأمريكية.
- بكالوريوس العلوم في إدارة الأعمال مع تخصص في المالية من كلية بابسون بالولايات المتحدة الأمريكية.

تقرير مدققي الحسابات إلى السادة المساهمين
للسنة المنتهية في 31 ديسمبر 2022



إلى السادة المساهمين

شركة البحرين لمطاحن الدقيق (ش.م.ب.)

ص.ب. 26787

مملكة البحرين

تقرير مدققي الحسابات المستقلين

الرأي

لقد دققنا البيانات المالية لشركة البحرين لمطاحن الدقيق (ش.م.ب.) («الشركة») والتي تتكون من بيان المركز المالي كما في 31 ديسمبر 2022، وبيان الربح أو الخسارة والدخل الشامل، وبيان التغيرات في حقوق الملكية، وبيان التدفقات النقدية للسنة المنتهية في ذلك التاريخ، والإيضاحات التي تتكون من ملخص السياسات المحاسبية الهامة والمعلومات الإيضاحية الأخرى.

برأينا، أن البيانات المالية المرفقة تظهر بصورة عادلة، من جميع الجوانب الجوهرية، المركز المالي للشركة كما في 31 ديسمبر 2022، وأداءها المالي وتدفقاتها النقدية للسنة المنتهية في ذلك التاريخ، وذلك وفقاً للمعايير الدولية لإعداد التقارير المالية الصادرة عن مجلس معايير المحاسبة الدولية.

برأينا، أن البيانات المالية المرفقة تظهر بصورة عادلة، من جميع الجوانب الجوهرية، المركز المالي للشركة كما في 31 ديسمبر 2021، وأداءها المالي وتدفقاتها النقدية للسنة المنتهية في ذلك التاريخ، وذلك وفقاً للمعايير الدولية لإعداد التقارير المالية.

أساس الرأي

لقد قمنا بأعمال التدقيق وفقاً لمعايير التدقيق الدولية. إن مسؤولياتنا وفق هذه المعايير مشروحة بمزيد من التفصيل في قسم «مسؤوليات المدققين عن تدقيق البيانات المالية» من تقريرنا هذا. نحن مستقلون عن الشركة وفقاً لمدونة قواعد السلوك الأخلاقي للمحاسبين المهنيين التابعة لمجلس معايير السلوك الأخلاقي الدولية للمحاسبين (بما في ذلك معايير الاستقلال الدولية)، ووفقاً للمتطلبات الأخلاقية ذات الصلة بتدقيقنا للبيانات المالية في مملكة البحرين، وقد استوفينا مسؤولياتنا الأخلاقية الأخرى طبقاً لهذه المتطلبات وللمدونة المذكورة. إننا نعتقد أن أدلة التدقيق التي حصلنا عليها كافية وملائمة لتوفير أساس للرأي الذي توصلنا إليه.

أمور التدقيق الرئيسية

إن أمور التدقيق الرئيسية هي تلك الأمور التي تعتبر، وفق تقديرنا المهني، الأكثر أهمية في تدقيقنا للبيانات المالية للفترة الحالية. تم اعتبار هذه الأمور في سياق تدقيقنا للبيانات المالية ككل، وفي صياغة رأينا المهني بشأنها، ونحن لا نبدي رأياً منفصلاً بشأن هذه الأمور.

تقرير مدققي الحسابات المستقلين

تقرير مدققي الحسابات المستقلين إلى السادة المساهمين (يتبع)

اكتمال وصحة الدعم الحكومي	
راجع سياسة الدعم الحكومي في إيضاح 3(ب)، وإيضاح 16 بشأن الإفصاح عن الدعم الحكومي في البيانات المالية.	
أمر التدقيق الرئيسي	كيف تم تناول هذا الأمر في عملية التدقيق
منتجات الشركة مدعومة من قبل حكومة مملكة البحرين. ركزنا على هذا الأمر بسبب أهمية مبلغ الدعم لعمليات الشركة وأداءها المالي، والذي يمثل 68% من مجموع الدخل من العمليات، وأهمية الدعم لأعمال الشركة.	تشمل إجراءات تدقيقنا ما يلي: <ul style="list-style-type: none"> اختبار تصميم وفعالية أنظمة الرقابة الداخلية على عملية احتساب ومطالبات الدعم الحكومي؛ تقييم مدى مطابقة مطالبات الشركة مع مذكرة التفاهم المتفق عليها مع وزارة الصناعة والتجارة؛ مطابقة مبلغ الدعم المستلم مع مطالبات الشركة الموافق عليها من قبل وزارة الصناعة والتجارة؛ تقييم كفاية إفصاحات الشركة المتعلقة بالدعم الحكومي بالرجوع إلى المعايير المحاسبية ذات العلاقة.

المعلومات الأخرى

إن مجلس الإدارة مسئول عن المعلومات الأخرى. تتضمن المعلومات الأخرى المعلومات الواردة في التقرير السنوي، ولكنها لا تشمل البيانات المالية وتقريرنا حولها. وقد حصلنا قبل تاريخ هذا التقرير على تقرير مجلس الإدارة والتي يمثل جزءاً من التقرير السنوي، ومن المتوقع توفير الأقسام المتبقية من التقرير السنوي لنا بعد ذلك التاريخ.

إن رأينا في البيانات المالية لا يشمل المعلومات الأخرى، وإننا لا نبدي أي شكل من أشكال استنتاجات التأكيد في هذا الشأن.

وفيما يتعلق بتدقيقنا للبيانات المالية، تكمن مسؤوليتنا في قراءة المعلومات الأخرى المحددة أعلاه، وعند القيام بذلك نأخذ بعين الاعتبار ما إذا كانت هذه المعلومات الأخرى تتعارض جوهرياً مع البيانات المالية، أو مع معرفتنا التي حصلنا عليها من خلال أعمال التدقيق، أو يبدو أنها تحتوي على معلومات جوهرية خاطئة.

وإذا ما استنتجنا، بناءً على العمل الذي قمنا به على المعلومات الأخرى التي حصلنا عليها قبل تاريخ هذا التقرير، أنها تحتوي على معلومات جوهرية خاطئة، فإنه يتوجب علينا الإفصاح عن ذلك. ولم نلاحظ ما يتوجب الإفصاح عنه في هذا الشأن.

مسئولية مجلس الإدارة عن البيانات المالية

إن مجلس الإدارة مسئول عن إعداد البيانات المالية وعرضها بشكل عادل وفقاً للمعايير الدولية لإعداد التقارير المالية الصادرة عن مجلس معايير المحاسبة الدولية، وعن نظام الرقابة الداخلي الذي يراه مجلس الإدارة ضرورياً لإعداد البيانات المالية بصورة عادلة وخالية من أية معلومات جوهرية خاطئة، سواء كانت ناتجة عن احتيال أو خطأ.

وعند إعداد البيانات المالية؛ فإن مجلس الإدارة مسئولاً عن تقييم قدرة الشركة على العمل كمنشأة مستمرة، والإفصاح، كلما كان ذلك ضرورياً، عن الأمور المتعلقة بفرضية الاستمرارية، واستخدامها كأساس محاسبي إلا إذا كان مجلس الإدارة ينوي تصفية الشركة أو إيقاف أعمالها، أو ليس لديه بديل واقعي إلا القيام بذلك.

مسئولية المدققين عن تدقيق البيانات المالية

إن أهدافنا تتمثل في الحصول على تأكيد معقول من خلو البيانات المالية ككل من أية معلومات جوهرية خاطئة، سواء كانت ناتجة عن احتيال أو خطأ، وإصدار تقرير المدققين الذي يتضمن رأينا. يعتبر التأكيد المعقول مستوى عال من التأكيد، ولكنه ليس ضماناً بأن التدقيق الذي يتم وفقاً لمعايير التدقيق الدولية سيكشف دائماً عن المعلومات الجوهرية الخاطئة عند وجودها. يمكن أن تنجم المعلومات الخاطئة من الاحتيال أو الخطأ، وتعتبر جوهرية إذا كان من المتوقع أن تؤثر، بصورة فردية أو مجتمعة، على القرارات الاقتصادية المتخذة من قبل مستخدمي البيانات المالية.

تقرير مدققي الحسابات المستقلين

تقرير مدققي الحسابات المستقلين إلى السادة المساهمين (يتبع)

مسئولية المدققين عن تدقيق البيانات المالية (يتبع)

كجزء من أعمال التدقيق وفقاً لمعايير التدقيق الدولية، إننا نمارس التقديرات المهنية ونحافظ على منهج الشك المهني في جميع مراحل التدقيق. كما نقوم بالآتي:

- تحديد وتقييم مخاطر المعلومات الجوهرية الخاطئة في البيانات المالية، سواء كانت ناتجة عن الاحتيال أو الخطأ، وتصميم والقيام بإجراءات التدقيق التي تستجيب لتلك المخاطر، والحصول على أدلة تدقيق كافية ومناسبة لتوفير أساساً لرأينا. إن مخاطر عدم اكتشاف معلومات جوهرية خاطئة ناتجة عن الاحتيال أعلى من عدم اكتشاف معلومات جوهرية خاطئة ناتجة عن الخطأ، كون الاحتيال قد ينطوي على التواطؤ، أو التزوير، أو الحذف المتعمد، أو التعريف، أو تجاوز نظم الرقابة الداخلية.

- الحصول على فهم لنظم الرقابة الداخلية ذات الصلة بالتدقيق من أجل تصميم إجراءات تدقيق مناسبة في ظل الظروف القائمة، وليس لغرض إبداء الرأي حول مدى فاعلية نظم الرقابة الداخلية للشركة.

- تقييم مدى ملاءمة السياسات المحاسبية المتبعة، ومعقولية التقديرات المحاسبية والإفصاحات ذات العلاقة التي قام بها مجلس الإدارة.

- الوصول إلى استنتاج حول مدى ملاءمة استخدام مجلس الإدارة الأساس المحاسبي لفرضية الاستمرارية، واستناداً إلى أدلة التدقيق التي تم الحصول عليها، فيما إذا كان هناك عدم يقين جوهري مرتبط بأحداث أو ظروف يمكن أن تثير شكوكاً كبيرة حول قدرة الشركة على العمل كمنشأة مستمرة. وإذا توصلنا لمثل هذا الاستنتاج، فإنه يتوجب علينا لفت الانتباه في تقريرنا هذا إلى الإفصاحات ذات العلاقة في البيانات المالية، أو إذا كانت هذه الإفصاحات غير كافية، يتوجب علينا تعديل رأينا المهني. تستند استنتاجاتنا على أدلة التدقيق التي حصلنا عليها حتى تاريخ هذا التقرير، مع ذلك فإنه يمكن للأحداث أو الظروف المستقبلية أن تدفع الشركة للتوقف عن العمل كمنشأة مستمرة.

- تقييم العرض العام وهيكل ومحتوى البيانات المالية، بما في ذلك الإفصاحات، وما إذا كانت البيانات المالية تمثل المعاملات والأحداث الأساسية بطريقة تحقق عرضاً عادلاً.

إننا نتواصل مع مجلس الإدارة فيما يخص، من بين أمور أخرى، نطاق التدقيق وتوقيت أعماله المخطط لها، والنقاط المهمة التي برزت أثناء أعمال التدقيق بما في ذلك أوجه القصور الهامة، إن وجدت، في نظم الرقابة الداخلية.

كما نقدم لمجلس الإدارة بياناً يفيد امتثالنا للمتطلبات الأخلاقية ذات الصلة بالاستقلالية، ونطلع على جميع العلاقات والأمور الأخرى، إن وجدت، التي قد يعتقد بشكل معقول بأنها قد تؤثر على استقلاليتنا والإجراءات المتخذة للتخلص من مخاطرها، أو الوقاية منها.

من بين الأمور التي يتم إبلاغها لمجلس الإدارة، نقوم بتحديد الأمور الأكثر أهمية في تدقيق البيانات المالية للفترة الحالية والتي تمثل أمور التدقيق الرئيسية. كما أننا نقوم بشرح هذه الأمور في تقرير المدققين، ما لم تحظر القوانين أو الأنظمة الإفصاح العلني عن هذه الأمور، أو عندما نحدد، في حالات نادرة جداً، أنه لا ينبغي الإفصاح عن أمر معين في تقريرنا لأن الآثار السلبية لذلك من المتوقع بشكل معقول أن تفوق منافع المصلحة العامة المتحققة عن ذلك الإبلاغ.

تقرير مدققي الحسابات المستقلين

تقرير حول المتطلبات التنظيمية الأخرى

- (أ) وفقاً لمتطلبات قانون الشركات التجارية نفيد بما يلي:
- (1) إن الشركة تحتفظ بسجلات محاسبية منتظمة وان البيانات المالية تتفق معها؛
 - (2) إن المعلومات المالية الواردة في تقرير مجلس الإدارة مجلس الإدارة متفقة مع البيانات المالية؛
 - (3) أنه لم يرد إلى علمنا وقوع أية مخالفات خلال السنة لقانون الشركات التجارية، أو لمتطلبات عقد التأسيس والنظام الأساسي للشركة، يمكن أن يكون لها أثر سلبي جوهري على أعمال الشركة أو مركزها المالي؛
 - (4) وقد حصلنا من الإدارة على جميع الإيضاحات والمعلومات التي طلبناها لأغراض التدقيق.

(ب) وفقاً لمتطلبات وزارة الصناعة والتجارة بموجب خطابها المؤرخ 30 يناير 2020 بخصوص متطلبات المادة الثامنة من الفرع الثاني للفصل الأول من ميثاق حوكمة الشركات نفيد بأن لدى الشركة:

- (1) موظف مسؤول عن الحوكمة؛
- (2) ودليل إرشادي وإجراءات للحوكمة معتمد من قبل مجلس الإدارة.

الشريك المسئول عن مهمة التدقيق الناتج عنها هذا التقرير للمدققين المستقلين هو السيد حسن محمد جاسم.

كي بي ام بي

كي بي ام بي فخرو
رقم ترخيص الشريك 217
22 فبراير 2023

بيان المركز المالي

للسنة المنتهية في 31 ديسمبر 2022

بالدينار البحريني

2021	2022	إيضاح	
			الموجودات
			الموجودات غير المتداولة
5,787,313	6,413,148	5	العقارات والآلات والمعدات
-	1,541,475	6	أوراق مالية استثمارية
5,787,313	7,954,623		مجموع الموجودات غير المتداولة
			الموجودات المتداولة
13,998,106	10,824,052	6	أوراق مالية استثمارية
8,676,953	8,618,655	7	المخزون
2,505,562	4,141,240	8	ذمم مدينة وموجودات أخرى
1,370,668	5,698,048	9	النقد وأرصدة البنوك
26,551,289	29,281,995		مجموع الموجودات المتداولة
32,338,602	37,236,618		مجموع الموجودات
			المطلوبات وحقوق الملكية
			حقوق الملكية
2,481,877	2,481,877	10	رأس المال
1,350,000	1,350,000		علاوة إصدار أسهم
1,241,625	1,241,625		الاحتياطي القانوني
3,463,628	3,463,628		احتياطيات أخرى
15,901,795	16,683,756		أرباح مستتقة
24,438,925	25,220,886		مجموع حقوق الملكية
			المطلوبات غير المتداولة
382,196	1,185,464	21	التزامات الإيجار
103,638	113,004	11	مخصص مكافأة نهاية الخدمة للموظفين
485,834	1,298,468		مجموع المطلوبات غير المتداولة
			المطلوبات المتداولة
67,380	61,420	21	التزامات الإيجار
516,539	638,425	12	ذمم تجارية دائنة ومطلوبات أخرى
5,555,448	8,169,905	13	قروض تمويل الإستيراد
1,274,476	1,847,514	9	سحب على المكشوف
7,413,843	10,717,264		مجموع المطلوبات المتداولة
7,899,677	12,015,732		مجموع المطلوبات
32,338,602	37,236,618		مجموع المطلوبات وحقوق الملكية

اعتمدت البيانات المالية من قبل مجلس الإدارة في 22 فبراير 2023 ووقعها:



واين هنري كريج
الرئيس التنفيذي



صلاح محمد الكليب
نائب رئيس مجلس الإدارة



مروان خالد طباره
رئيس مجلس الإدارة

تشكل الإيضاحات المرفقة من 1 إلى 28 جزءاً أساسياً من هذه البيانات المالية.

بيان الربح أو الخسارة والدخل الشامل الآخر

للسنة المنتهية في 31 ديسمبر 2022

بالدينار البحريني

2021	2022	إيضاح	
6,863,873	7,634,836	14	المبيعات
(15,601,182)	(22,178,933)	15	تكلفة المبيعات
(8,737,309)	(14,544,097)		إجمالي الخسارة قبل الدعم الحكومي
10,352,159	16,517,912	16	الدعم الحكومي
86,634	89,575		إيرادات تشغيلية أخرى
1,701,484	2,063,390		إجمالي الربح
(1,427,652)	(1,361,076)	17	مصروفات تشغيلية أخرى
(47,000)	-	8	خسارة انخفاض القيمة على الذمم المدينة
226,832	702,314		الربح من العمليات
218,986	595,945	6	تغيرات القيمة العادلة لاستثمارات بالقيمة العادلة من خلال الربح أو الخسارة
(40,748)	(53,450)	18	تكلفة التمويل
218,986	57,098		إيرادات الفوائد من سندات الدين والودائع، صافي
(40,748)	120,694	19	إيرادات أخرى
3,946,872	1,422,601		ربح السنة
-	-		الدخل الشامل الآخر للسنة
3,946,872	1,422,601		مجموع الدخل الشامل الآخر للسنة
159 فلس	57 فلس	20	العائد الأساسي والمخفض على السهم



واين هنري كريج
الرئيس التنفيذي



صلاح محمد الكليب
نائب رئيس مجلس الإدارة



مروان خالد طباره
رئيس مجلس الإدارة

تشكل الإيضاحات المرفقة من 1 إلى 28 جزءاً أساسياً من هذه البيانات المالية.

تصريح في تغيير العدالة

للسنة المنتهية في 31 ديسمبر 2022

بالدينار البحريني

المجموع	أرباح مستبقة	احتياطيات		علاوة إصدار أسهم	رأس المال	2022
		احتياطيات أخرى	احتياطي قانوني			
24,438,925	15,901,795	3,463,628	1,241,625	1,350,000	2,481,877	في 1 يناير
1,422,601	1,422,601	-	-	-	-	مجموع الدخل الشامل للسنة
(620,640)	(620,640)	-	-	-	-	أرباح أسهم معلنة لسنة 2021
(20,000)	(20,000)	-	-	-	-	تبرعات خيرية معتمدة لسنة 2021
25,220,886	16,683,756	3,463,628	1,241,625	1,350,000	2,481,877	في 31 ديسمبر

المجموع	أرباح مستبقة	احتياطيات		علاوة إصدار أسهم	رأس المال	2021
		احتياطيات أخرى	احتياطي قانوني			
20,884,437	12,347,307	3,463,628	1,241,625	1,350,000	2,481,877	في 1 يناير
3,946,872	3,946,872	-	-	-	-	مجموع الدخل الشامل للسنة
(372,384)	(372,384)	-	-	-	-	أرباح أسهم معلنة لسنة 2020
(20,000)	(20,000)	-	-	-	-	تبرعات خيرية معتمدة لسنة 2020
24,438,925	15,901,795	3,463,628	1,241,625	1,350,000	2,481,877	في 31 ديسمبر

تشكل الإيضاحات المرفقة من 1 إلى 28 جزءاً أساسياً من هذه البيانات المالية.

إيضاحات حول البيانات المالية

للسنة المنتهية في 31 ديسمبر 2022

بالدينار البحريني

2021	2022		
		إيضاح	
			التدفقات النقدية من أنشطة التشغيل
			ربح السنة
3,946,872	1,422,601		تعديلات لـ:
513,495	485,911	5	الاستهلاك / الإطفاء
(3,541,802)	(595,945)	6	صافي التغير في استثمارات بالقيمة العادلة من خلال الربح أو الخسارة
40,748	53,450		تكلفة التمويل
(12,619)	(28,743)		إيرادات الفوائد
(86,634)	(89,575)		الدعم الحكومي - تعويض المصروفات
47,000	-		خسارة انخفاض القيمة على الذمم التجارية المدينة
(250)	(12,291)		ربح من بيع عقارات وآلات ومعدات
			التغير في رأس المال العامل:
(20,763)	58,298		المخزون
(152,478)	(1,635,678)		ذمم تجارية مدينة وموجودات أخرى
(2,877,228)	34,056		ذمم تجارية دائنة ومطلوبات أخرى
19,715	9,366		مخصص نهاية خدمة الموظفين
(2,123,944)	(298,550)		صافي النقد المستخدم في أنشطة التشغيل
			التدفقات النقدية من أنشطة الاستثمار
752,325	-		وديعة ثابتة مستحقة خلال السنة
-	(1,588,709)		شراء أوراق مالية استثمارية
12,619	23,568		إيرادات فوائد مستلمة
(129,600)	(209,901)		شراء عقارات وآلات ومعدات
250	152,250		مقبوضات من بيع عقارات وآلات ومعدات
-	3,769,999		مقبوضات من بيع أوراق مالية استثمارية
635,594	2,147,207		صافي النقد الناتج من أنشطة الاستثمار
			التدفقات النقدية من أنشطة التمويل
13,528,741	19,695,322		مستلم من قروض تمويل الإستيراد
(12,867,122)	(17,080,865)		سداد قروض تمويل الإستيراد
(373,045)	(620,620)		أرباح أسهم مدفوعة
(16,493)	(51,864)		فوائد تمويل مدفوعة
(50,418)	(36,288)		التزامات الإيجارات المدفوعة
221,663	1,905,685		صافي النقد الناتج من أنشطة التمويل
(1,266,687)	3,754,342		صافي التغير في النقد وما في حكمه خلال السنة
1,362,879	96,192		النقد وما في حكمه في 1 يناير
96,192	3,850,534	9	النقد وما في حكمه في 31 ديسمبر

تشكل الإيضاحات المرفقة من 1 إلى 28 جزءاً أساسياً من هذه البيانات المالية.

1. النشأة والنشاط

تأسست شركة البحرين لمطاحن الدقيق (ش.م.ب) ("الشركة") كشركة مساهمة بحرينية مسجلة لدى وزارة الصناعة والتجارة والسياحة في مملكة البحرين، وتزاول أنشطتها بموجب السجل التجاري رقم 1170 الذي تم الحصول عليه بتاريخ 16 يوليو 1970 ومدرجة في بورصة البحرين. تأسست الشركة بموجب المرسوم الأميري المؤرخ 9 مايو 1970، وبدأت عملياتها التجارية بتاريخ 1 مايو 1972.

تتمثل الأنشطة الرئيسية للشركة في إنتاج الدقيق والمنتجات ذات العلاقة، والتي يتم بيعها في الأسواق المحلية.

المساهم الرئيسي في الشركة هو شركة البحرين للاستثمار القابضة - استثمار ش.م.ب. (مقفلة) والتي تملك 65.73% من رأسمال الشركة ("الشركة الأم") وهي شركة مملوكة بالكامل لشركة ممتلكات البحرين القابضة ش.م.ب. (مقفلة) ("الشركة الأم النهائية").

تم اعتماد إصدار البيانات المالية للشركة وفقاً لقرار مجلس الإدارة الصادر بتاريخ 22 فبراير 2023.

2. أسس الإعداد

(أ) أسس المحاسبة

أعدت البيانات المالية للشركة وفقاً للمعايير الدولية لإعداد التقارير المالية الصادرة عن مجلس معايير المحاسبة الدولي، وطبقاً لأحكام قانون الشركات التجارية البحريني لسنة 2001 (وتعديلاته).

(ب) أسس القياس

أعدت البيانات المالية من السجلات المحاسبية للشركة وفقاً لقاعدة التكلفة التاريخية، ماعدا الاستثمارات في الأوراق المالية التي تحتسب بالقيمة العادلة.

(ج) المعايير المحاسبية والتعديلات والتفسيرات الجديدة السارية المفعول من 1 يناير 2022

لا توجد معايير جديدة أو تعديلات على المعايير، والتي أصبحت سارية المفعول إعتباراً من 1 يناير 2022، ذات صلة ولها تأثير جوهري على البيانات المالية.

(د) المعايير والتعديلات والتفسيرات التالية غير سارية المفعول

يوجد العديد من المعايير الجديدة والتعديلات على المعايير والتفسيرات السارية المفعول للفترة المالية التي تبدأ بعد 1 يناير 2022، مع السماح بالتطبيق المبكر. مع ذلك، لم تقم الشركة بالتطبيق المبكر لأي من المعايير الجديدة أو المعدلة التالية في إعداد البيانات المالية.

لا يتوقع أن يكون للمعايير والتعديلات والتفسيرات الجديدة التالية والتي تعتبر ذات علاقة بالشركة، أي أثر جوهري على البيانات المالية للشركة.

1. تصنيف المطلوبات على أنها متداولة أو غير متداولة (التعديلات على معيار المحاسبة الدولي رقم (1))
2. الإفصاح عن السياسات المحاسبية (التعديلات على معيار المحاسبة الدولي رقم (1) وبيان ممارسات المعايير الدولية لإعداد التقارير المالية رقم (2))
3. تعريف التقديرات المحاسبية (التعديلات على معيار المحاسبة الدولي رقم (8))

3. السياسات المحاسبية الهامة

فيما يلي السياسات المحاسبية الهامة المطبقة في إعداد هذه البيانات المالية. تم تطبيق هذه السياسات المحاسبية من قبل الشركة على نحو ثابت كما كانت مطبقة في السنة السابقة.

(أ) احتساب الإيرادات

يتم احتساب الإيرادات بالقيمة العادلة للمبلغ المستلم أو المستحق، صافي الخصومات، ويمثل المبالغ المستحقة عن بيع السلع أو الخدمات التي تؤديها الشركة. تسجل الشركة الإيرادات عندما يكون من الممكن قياس مبلغ الإيراد بشكل موثوق، وعندما يكون من المحتمل أن المنافع الاقتصادية ستندفق للشركة، وعندما يتم إستيفاء شروط محددة لكل نشاط من أنشطة الشركة، كما هو موضح أدناه:

- (1) الإيرادات من مبيعات الطحين يقاس الإيراد بناءً على المقابل المحدد في العقد مع الزبون. تحتسب الشركة الإيرادات عندما يتم تحويل السيطرة على البضائع أو الخدمات إلى الزبون.

إيضاحات حول البيانات المالية

للسنة المنتهية في 31 ديسمبر 2022

3. السياسات المحاسبية الهامة (يتبع)

(أ) احتساب الإيرادات (يتبع)

(2) إيراد أرباح الاسهم
يحتسب الإيراد من أرباح الأسهم في تاريخ الإعلان عنها، وهو تاريخ نشوء حق الاستلام.

(3) إيراد الفوائد
يحتسب إيراد الفوائد عند استحقاقه، باستخدام طريقة معدل الفائدة الفعلي.

(ب) المنحة والدعم الحكومي

1. الدعم الحكومي يمثل المبالغ المستلمة من حكومة مملكة البحرين من خلال وزارة المالية والاقتصاد الوطني، وذلك لتمكين الشركة من بيع منتجاتها بأسعار ثابتة، كما تحددها الحكومة. يسجل الدعم على أساس الاستحقاق، ويحتسب على أساس الفرق بين التكلفة الفعلية للقمح المستخدم في إنتاج المواد المباعة محلياً، زائداً سعر متفق عليه لكل طن مباع لتغطية التكاليف الأخرى ذات العلاقة بالدقيق المباع في السوق المحلي، ومجموع المبيعات المحلية من الدقيق خلال السنة. يحتسب هذا الدعم كإيراد في بيان الربح أو الخسارة والدخل الشامل الآخر في الفترة التي تتم فيها المبيعات للزبائن.

2. بالإضافة لذلك، تحتسب الشركة المنح الحكومية غير المشروطة التي تعوض الشركة عن المصروفات المتكبدة في بيان الربح أو الخسارة والدخل الشامل الآخر كإيرادات أخرى، عندما تصبح المنحة مستحقة.

(ج) المخزون
يظهر المخزون بالتكلفة أو صافي القيمة الممكن تحقيقها، أيهما أقل. صافي القيمة الممكن تحقيقها هي عبارة عن سعر البيع المتوقع في ظروف العمل الاعتيادية مطروحاً منه مصروفات البيع المتوقعة. يتم احتساب التكلفة بطريقة المعدل الموزون، وتشمل التكلفة سعر الشراء، والشحن، والجمارك، ومصروفات العمالة المباشرة، والمصروفات العرضية الأخرى. عند الضرورة، يتم عمل مخصص للمواد المتقادمة والمواد بطيئة الحركة، والتالفة.

(د) معاملات بالعملة الأجنبية

1 (أ) العملة المستعملة في انجاز المعاملات والعملة المستعملة في إعداد البيانات المالية
يتم قياس بنود البيانات المالية باستخدام العملة الاقتصادية الرئيسية للبيئة التي تعمل فيها الشركة (عملة التعامل). يتم إعداد البيانات المالية بالدينار البحريني وهي العملة المستخدمة في إعداد البيانات المالية، وتم تقريبها إلى أقرب دينار بحريني، ما لم يذكر خلاف ذلك.

(2) المعاملات والأرصدة
الموجودات والمطلوبات النقدية بالعملة الأجنبية يتم تحويلها إلى الدينار البحريني بسعر الصرف السائد في نهاية السنة. يتم تحويل المعاملات التي تتم بالعملة الأجنبية إلى عملة التعامل بأسعار الصرف السائدة وقت إجراء المعاملة. تدرج أرباح وخسائر فروقات العملة في بيان الربح أو الخسارة والدخل الشامل الآخر.

(هـ) عقود الإيجار

عند بداية العقد، تقيّم الشركة ما إذا كان العقد يمثل، أو يحتوي على صيغة إيجار. تعتبر الاتفاقية عقد إيجار، أو تحتوي على صيغة إيجار، إذا كان العقد ينقل الحق في السيطرة على استخدام أصل محدد لفترة من الزمن، نظير مقابل مادي. لتقييم ما إذا كان العقد ينقل الحق في السيطرة على استخدام أصل محدد.

عند بداية أو تعديل العقد الذي يحتوي على مكون الإيجار، تقوم الشركة بتخصيص المقابل في العقد لكل من مكونات الإيجار، وذلك على أساس سعره النسبي المستقل. مع ذلك، بالنسبة لعقود إيجار العقارات، فقد اختارت الشركة عدم فصل المكونات الأخرى غير مكون الإيجار، واحتساب الإيجار والمكونات الأخرى غير مكون الإيجار ذات العلاقة، كمكون إيجار واحد.

تحتسب الشركة حق الانتفاع بالأصول والتزام الإيجار بتاريخ بدء الإيجار. يتم قياس حق الانتفاع بالأصول مبدئياً بالتكلفة، والذي يتكون من المبلغ الابتدائي لالتزام الإيجار، معدلاً لأي دفعات إيجار مدفوعة في أو قبل تاريخ البدء، زائداً أي تكاليف مبدئية مباشرة متكبدة، وتقديراً لتكلفة تفكيك وإزالة الأصل المعني، أو تأهيل الأصل المعني أو الموقع الذي يقع فيه، مطروحاً أي حوافز إيجار مستلمة.

3. السياسات المحاسبية الهامة (يتبع)

يتم لاحقاً احتساب الاستهلاك على حق الانتفاع بالأصول بطريقة القسط السنوي الثابت من تاريخ البدء وحتى نهاية فترة الإيجار، إلا إذا كان الإيجار ينقل ملكية الأصل المعني إلى الشركة في نهاية فترة الإيجار، أو إذا كانت تكلفة حق الانتفاع بالأصول تعكس أن الشركة ستمارس خيار الشراء. وفي هذه الحالة، سيتم استهلاك حق الانتفاع بالأصول على فترة العمر الافتراضي للأصل المعني، والذي يتم تحديده على نفس أساس تحديد العمر الافتراضي للعقارات والمعدات. بالإضافة لذلك، يتم تخفيض حق الانتفاع بالأصول دورياً من خلال خسائر انخفاض القيمة، إن وجدت، ويعدل لبعض حالات إعادة قياس التزام الإيجار.

يتم قياس التزام الإيجار مبدئياً بالقيمة الحالية لدفعات الإيجار الغير مدفوعة بتاريخ البدء، مخصومة باستخدام معدل الفائدة الضمني في الإيجار، وإذا لم يكن بالإمكان تحديد معدل الفائدة بسهولة، باستخدام معدل الافتراض الإضافي للشركة. بشكل عام، فإن الشركة تستخدم معدل الافتراض الإضافي كمعدل الخصم.

دفعات الإيجار المتضمنة في قياس التزام الإيجار تتكون مما يلي:

- دفعات ثابتة، بما في ذلك الدفعات الثابتة في الجوهر؛
- دفعات الإيجار المتغيرة، التي تعتمد على مؤشر أو معدل، وتقاس مبدئياً بالمؤشر أو المعدل بتاريخ البدء؛
- المبالغ المتوقعة استحقاق دفعها بموجب ضمان القيمة المتبقية؛ و
- سعر الممارسة بموجب خيار الشراء الذي تكون الشركة على يقين لممارسته بشكل معقول. دفعات الإيجار في فترة التجديد الاختيارية، إذا كانت الشركة على يقين من ممارسة خيار التمديد بشكل معقول. وغرامات الإنهاء المبكر لعقد الإيجار، ما لم تكن الشركة على يقين معقول من عدم الإنهاء مبكراً.

يتم قياس التزام الإيجار بالتكلفة المطلقة باستخدام طريقة معدل الفائدة الفعلي. يتم إعادة قياسه عندما يكون هناك تغيير في دفعات الإيجار المستقبلية ناتجة من تغير في مؤشر أو معدل، أو إذا كان هناك تغيير في تقدير الشركة للمبلغ المتوقع ان يستحق الدفع بموجب ضمان القيمة المتبقية، أو إذا قامت الشركة بتغيير تقييمها لما إذا كانت ستمارس خيار الشراء، أو التمديد، أو الإنهاء، أو إذا كان هناك تغيرات في الجوهر لدفعات الإيجار الثابتة.

عندما يتم إعادة قياس التزام الإيجار بهذه الطريقة، يتم عمل تسوية مقابلة على القيمة الدفترية حق الانتفاع بالأصول، أو تسجيلها في بيان الربح أو الخسارة إذا كانت القيمة الدفترية حق الانتفاع بالأصول قد تم تخفيضها للصفر.

تقوم الشركة بعرض حق الانتفاع بالأصول التي لا تستوفي تعريف الاستثمارات العقارية في بند "الممتلكات والآلات والمعدات" والتزامات الإيجار في بند "الذمم الدائنة والمطلوبات الأخرى" في بيان المركز المالي.

خيارات التمديد والإنهاء

عند تحديد مدة الإيجار، تأخذ الإدارة بالاعتبار جميع الحقائق والظروف التي تخلق حافزاً اقتصادياً لممارسة خيار التمديد، أو عدم ممارسة خيار الإنهاء. لا يتم تضمين خيارات التمديد (أو الفترات بعد خيارات الإنهاء) في مدة الإيجار إذا كان من المؤكد بشكل معقول تمديد الإيجار (أو عدم إنهاؤه).

يتم مراجعة التقييم في حالة حدوث حدث مهم أو تغيير جوهري في الظروف، والتي تؤثر على هذه التقييم، والذي يقع ضمن سيطرة المستأجر.

الإيجارات قصيرة الأجل وإيجار الأصول ذات القيمة المنخفضة

اختارت الشركة عدم احتساب حق الانتفاع بالأصول والتزام الإيجار لإيجارات الأصول منخفضة القيمة والإيجارات قصيرة الأجل. تحتسب الشركة مدفوعات الإيجار المتعلقة بهذه الإيجارات كمصروف بطريقة القسط السنوي الثابت على مدى فترة الإيجار.

و) الأدوات المالية

الأدوات المالية في هذه البيانات المالية الموحدة تشمل الموجودات المالية والمطلوبات المالية التي يتم احتسابها وقياسها بموجب متطلبات المعيار الدولي لإعداد التقارير المالية رقم (9) - الأدوات المالية. تتكون الموجودات المالية للشركة بشكل أساسي من استثمارات بالقيمة العادلة من خلال الربح أو الخسارة، والنقد وما في حكمه، وودائع ثابتة، وذمم تجارية مدينة وموجودات أخرى. تتكون المطلوبات المالية من ذمم تجارية دائنة ومطلوبات أخرى،

وقروض تمويل الإستيراد، والسحب على المكشوف، والمبالغ المستلمة مقدماً من، أو المدفوعة مقدماً إلى العملاء والتي يجب تسويتها بتحويل بنود غير مالية لا تعتبر أدوات مالية. المطلوبات والموجودات غير التعاقدية (مثل تلك التي تنشأ نتيجة للمتطلبات القانونية التي تفرضها الحكومة) ليست موجودات ولا مطلوبات مالية بموجب المعيار الدولي لإعداد التقارير المالية رقم (9).

3. السياسات المحاسبية الهامة (يتبع)

(و) الأدوات المالية (يتبع)

(1) التصنيف

الموجودات المالية

يتم تصنيف الموجودات المالية ضمن إحدى الفئات الثلاث التالية:

- الموجودات المالية بالتكلفة المطفأة؛
- موجودات مالية بالقيمة العادلة من خلال الدخل الشامل الآخر؛
- موجودات مالية بالقيمة العادلة من خلال الربح أو الخسارة.

المطلوبات المالية

يتم تصنيف المطلوبات المالية في إحدى الفئتين التاليتين:

- المطلوبات المالية بالتكلفة المطفأة؛
- المطلوبات المالية بالقيمة العادلة من خلال الربح أو الخسارة.

(2) الاحتساب المبدئي والقياس

تحتسب الشركة الموجودات والمطلوبات المالية الأخرى مبدئياً عندما تصبح الشركة طرفاً في الشروط التعاقدية للأداة.

تحتسب الموجودات المالية (عدا الذمم التجارية المدينة) مبدئياً بالقيمة العادلة، بما في ذلك تكاليف المعاملات التي يمكن نسبها مباشرة إلى شراء الموجودات المالية، ما عدا تكاليف المعاملات للأدوات المالية المحتسبة بالقيمة العادلة من خلال الربح أو الخسارة، والتي تسجل كمصروفات في بيان الربح أو الخسارة. يتم قياس الذمم التجارية المدينة مبدئياً بدون مكون تمويلي جوهري بسعر المعاملة.

يتم احتساب جميع المشتريات والمبيعات العادية للموجودات المالية المدرجة و/أو المسعرة في تاريخ المتاجرة. يتم احتساب جميع المشتريات والمبيعات العادية للموجودات المالية الأخرى بتاريخ السداد.

المشتريات أو المبيعات بالطريقة العادية هي مشتريات أو مبيعات الموجودات المالية التي تتطلب تسليم في غضون فترة زمنية محددة حسب النظام أو بالعرف السائد في السوق.

يتم احتساب المطلوبات المالية مبدئياً بالقيمة العادلة، والتي تمثل صافي المقبوضات بعد احتساب العلاوات، والخصومات وتكاليف المعاملة المرتبطة مباشرة بالالتزام المالي.

يتم احتساب جميع المشتريات والمبيعات العادية للموجودات والمطلوبات المالية الأخرى في تاريخ المتاجرة، وهو التاريخ الذي يتم فيه استلام الموجودات أو المطلوبات من أو تسليمها للطرف المقابل.

(3) القياس اللاحق

الموجودات المالية

بعد القياس المبدئي، يتم قياس الموجودات المالية إما بالتكلفة المطفأة أو القيمة العادلة. يخضع تصنيف وأساس القياس لنموذج الأعمال التجارية للشركة لإدارة الموجودات المالية وخصائص التدفقات النقدية التعاقدية للموجودات المالية، كما هو مفصل أدناه:

(أ) موجودات مالية مقاسة بالتكلفة المطفأة باستخدام معدل الفائدة الفعلي في حالة:

- (1) الاحتفاظ بالموجودات ضمن نموذج الأعمال الذي يهدف إلى الاحتفاظ بالموجودات من أجل استلام التدفقات النقدية التعاقدية؛
- (2) أعطت الشروط التعاقدية للموجودات المالية حقاً في تواريخ محددة للتدفقات النقدية التي تمثل دفعات المبلغ الأساسي والفائدة على المبلغ الأساسي القائم.

إذا كان الهدف من نموذج الأعمال هو الاحتفاظ بأدوات الدين لجمعها وبيعها، فإنه يتم تصنيفها بالقيمة العادلة من خلال الدخل الشامل الآخر.

3. السياسات المحاسبية الهامة (يتبع)

الموجودات المالية (يتبع)

إذا لم يتحقق أي من هذين المعيارين للتصنيف، يتم تصنيف الموجودات المالية، وقياسها بالقيمة العادلة، إما من خلال الربح أو الخسارة، أو من خلال الدخل الشامل الآخر.

بالإضافة إلى ذلك، حتى لو كان الموجود المالي يفي بمعايير التكلفة المطفأة، قد تختار المنشأة تصنيف الموجودات المالية من خلال الربح أو الخسارة. إن مثل هذا الاختيار أمر لا رجعة فيه وقابل للتطبيق فقط إذا كان التصنيف بالقيمة العادلة من خلال الربح أو الخسارة يقلل بشكل ملحوظ التناقض في القياس أو الاحتساب.

تقييم ما إذا كانت التدفقات النقدية التعاقدية هي فقط مدفوعات الأصل والفوائد

لأغراض هذا التقييم، يتم تعريف "الأصل" على أنه القيمة العادلة للأصل المالي عند الاحتساب المبدئي. تعرف "الفائدة" على أنها مقابل القيمة الزمنية للنقود، وللمخاطر الائتمانية المتعلقة بالمبلغ الأصلي القائم خلال فترة معينة من الزمن، ولخاطر وتكاليف الإقراض الأساسية الأخرى (على سبيل المثال، مخاطر السيولة، والتكاليف الإدارية)، بالإضافة لهامش الربح.

إذا تغير نموذج العمل الذي تحتفظ الشركة بموجبه بالموجودات المالية، فإن يتم إعادة تصنيف الموجودات المالية المتأثرة. إن متطلبات التصنيف والقياس الجديدة المتعلقة بالفئة الجديدة تطبق بأثر مستقبلي ابتداء من اليوم الأول لفترة التقرير الأولى بعد تغيير نموذج العمل، الذي نتج عنه إعادة تصنيف الموجودات المالية للشركة.

ب) موجودات مالية بالقيمة العادلة من خلال الدخل الشامل الآخر

عند الاحتساب المبدئي، يمكن للشركة القيام باختيار لا رجعة فيه بتصنيف الاستثمار في الأسهم الغير محتفظ بها لغرض المتاجرة كاستثمارات بالقيمة العادلة من خلال الدخل الشامل الآخر.

لهذا الغرض، تعتبر الموجودات المالية محتفظاً بها لغرض المتاجرة إذا كان الاستثمار في الأسهم يستوفي أيًا من الشروط التالية:

(1) شراؤها بصفة أساسية لغرض بيعها في المدى القريب؛

(2) عند الاحتساب المبدئي، تمثل جزء من محفظة أدوات مالية معينة يتم ادارتها معاً، ويوجد دليل على وجود نمط فعلي من الربحية على المدى القصير، أو

(3) أنه مشتق وليس محدد، وفعال كأداة تحوط أو ضمان مالي.

إن الاختيار الذي لا رجعة فيه على أساس كل أداة مالية على حدة. إذا تم تصنيف الاستثمار في الأسهم كاستثمارات بالقيمة العادلة من خلال الدخل الشامل الآخر، فإن جميع الأرباح والخسائر، باستثناء أرباح الأسهم، يتم احتسابها في بيان الدخل الشامل الآخر ولا يعاد تصنيفها لاحقاً في بيان الدخل.

ج) موجودات مالية بالقيمة العادلة من خلال الربح أو الخسارة

يتم تصنيف الموجودات المالية غير المصنفة خلاف المذكور أعلاه والتي تقاس على أنها استثمارات بالقيمة العادلة من خلال الأرباح والخسائر والتغيرات فيها، بما في ذلك أية فوائد أو أرباح أسهم، تحتسب في الربح أو الخسارة.

المطلوبات المالية

تصنف جميع المطلوبات المالية، عدا تلك التي تصنف وتقاس كمطلوبات مالية بالقيمة العادلة من خلال الربح أو الخسارة، على أنها مطلوبات مالية بالتكلفة المطفأة ويتم قياسها بالتكلفة المطفأة باستخدام طريقة معدل الفائدة الفعلي كما هو موضح في إيضاح رقم (2) أعلاه.

المطلوبات المالية المصنفة كمطلوبات مالية بالقيمة العادلة من خلال الربح أو الخسارة تشمل المشتقات.

4) إلغاء احتساب الموجودات والمطلوبات المالية

تقوم الشركة بإلغاء احتساب الموجودات المالية واستبعادها من بيان المركز المالي عند إنتهاء حق استلام التدفقات النقدية التعاقدية للموجودات المالية، أو عندما تحول حقوق استلام التدفقات النقدية التعاقدية في صفقة، يتم بموجبها تحويل ملكية كل المخاطر والمكافآت للموجودات المالية، أو عند عدم الاحتفاظ بالسيطرة على الموجودات المالية.

تقوم الشركة بإلغاء احتساب المطلوبات المالية واستبعادها من بيان المركز المالي عندما يتم التخلص منها أو إلغائها أو إنتهاء الالتزام التعاقدية. تقوم المجموعة أيضاً بإلغاء احتساب المطلوبات المالية عندما يتم تعديل شروطها وتكون التدفقات النقدية للالتزام المعدل مختلفة اختلافاً جوهرياً، وفي هذه الحالة يتم احتساب التزام مالي جديد قائم على الشروط المعدلة بالقيمة العادلة. عند استبعاد الالتزام المالي، يتم تسجيل الفرق بين المبلغ المسجل والمبلغ المدفوع (بما في ذلك أي موجودات غير نقدية محولة أو مطلوبات متحملة) في الربح أو الخسارة.

3. السياسات المحاسبية الهامة (يتبع)

الموجودات المالية (يتبع)

(5) قياس القيمة العادلة

القيمة العادلة هي القيمة المستلمة لبيع أحد الموجودات أو المدفوع لتحويل المطلوبات في عملية منظمة بين المشاركين في السوق في تاريخ القياس في السوق الأساسي، وفي حالة عدم وجود هذا السوق، في السوق الأكثر فائدة التي يمكن للشركة الوصول إليه في ذلك التاريخ. القيمة العادلة للمطلوبات تعكس مخاطر عدم أدائها.

تقيس الشركة القيمة العادلة للأداة باستخدام السعر المعروض في سوق النشط لتلك الأداة، متى ما توافرت هذه الأسعار. يعتبر السوق نشطاً عندما تكون المعاملات للموجودات أو مطلوبات تجري بوتيرة وحجم كاف لتوفير المعلومات والتسعير على أساس مستمر.

إذا لم يكن هناك سعر مدرج في سوق نشط، تستخدم الشركة نماذج التقييم التي تزيد من استخدام المدخلات ذات الصلة والتي يمكن رصدها، والتقليل من استخدام المدخلات غير قابلة للرصد. نماذج التقييم المختارة تراعي جميع العوامل التي تأخذ بعين الاعتبار من قبل المشاركين في السوق في تسعير المعاملة.

أفضل دليل على القيمة العادلة للأداة المالية عند الاحتساب المبدئي هو في العادة سعر المعاملة - وهي القيمة العادلة للمقابل المدفوع أو المستلم. إذا قررت الشركة أن القيمة العادلة عند الاحتساب المبدئي يختلف عن سعر المعاملة، وأنه لا يمكن تحديد القيمة العادلة لا من سعر تداولها في سوق نشطة لأصل أو التزام مماثل، ولا تستند إلى نماذج التقييم التي تستخدم البيانات فقط من الأسواق القابلة للرصد، فإنه يتم قياس الأداة المالية مبدئياً بالقيمة العادلة، ويتم تعديلها لتأجيل الفرق بين القيمة العادلة عند الاحتساب المبدئي وسعر المعاملة.

لاحقاً، يتم احتساب الفرق في الربح أو الخسارة على أسس مناسبة وعلى مدى لا يتجاوز عمر الأداة، وفي موعد أقصاه دعم التقييم بالكامل من قبل مدخلات يمكن رصدها، أو اتمام المعاملة.

إذا كانت أحد الموجودات أو المطلوبات المقاسة بالقيمة العادلة ولها سعر طلب وسعر عرض، عندئذ تقوم الشركة بقياس الموجودات والمراكز المالية الطويلة بسعر الطلب والمطلوبات والمراكز المالية المكشوفة بسعر العرض. إذا كان نطاق سعر العرض والطلب لأصل أو التزام معين واسعاً، تقوم الشركة باستخدام سعر ضمن نطاق سعر العرض والطلب الذي يعتبر أكبر تمثيلاً للقيمة العادلة.

يتم قياس محافظ الموجودات المالية والمطلوبات المالية التي تتعرض لمخاطر السوق ومخاطر الائتمان التي تتم إدارتها من قبل الشركة على أساس صافي التعرض لمخاطر السوق أو إلى أي مخاطر الائتمان على أساس الأسعار التي سيتم استلامها لبيع صافي مركز طويل (أو المدفوعة لنقل صافي مركز قصير) لمخاطر معينة. يتم تخصيص هذه التعديلات على مستوى المحفظة لموجودات ومطلوبات فردية على أساس تعديل المخاطر النسبية لكل أداة مالية في المحفظة بشكل منفرد.

تحسب الشركة التحويلات بين مستويات تراتبية القيمة العادلة في نهاية فترة تاريخ المركز المالي التي حدث خلالها التغيير.

(6) انخفاض قيمة الموجودات المالية

تحسب الشركة مخصصاً للخسائر الائتمانية المتوقعة على الموجودات المالية المقاسة بالتكلفة المطفأة. يتم قياس مخصص الخسائر للذمم التجارية المدينة بمبلغ يعادل الخسائر الائتمانية المتوقعة لمدى الحياة.

موجودات مالية ضعيفة ائتمانياً

في تاريخ كل بيان مركز مالي، تقوم الشركة بتقييم انخفاض القيمة للموجودات المالية المحسوبة بالتكلفة المطفأة. يعتبر الموجود المالي "ضعيف الائتمان" عند وقوع حدث أو أكثر له تأثير ضار على التدفقات النقدية المستقبلية المقدرة للأصل المالي.

الأدلة على أن الأصل المالي ضعيف ائتمانياً تشمل المعلومات القابلة للرصد التالية:

- صعوبات مالية جوهرية للمقترض أو المصدر؛
- خرق للعقد، مثل العجز أو التأخر في السداد، أو استحقاق الأصل المالي لفترة تفوق 90 يوماً؛
- من المحتمل أن المقترض أو المصدر سيعلن إفلاسه أو أي إعادة هيكلة مالية أخرى؛
- ركود أو اختفاء سوق نشط للأداة المالية بسبب الصعوبات المالية.

عرض مخصص الخسائر الائتمانية المتوقعة في بيان المركز المالي

يتم خصم مخصصات الخسائر للموجودات المالية المقاسة بالتكلفة المطفأة من إجمالي القيمة الدفترية للموجودات.

(7) مقاصة الموجودات والمطلوبات المالية

يتم إجراء مقاصة بين الموجودات والمطلوبات ويُدْرَج صافي المبلغ في بيان المركز المالي فقط عندما يوجد حق قانوني قابل للتنفيذ لإجراء مقاصة للمبالغ المحسوبة وعند وجود نية للتسوية على أساس صافي المبلغ أو تسهيل الموجودات وسداد المطلوبات في آن واحد.

3. السياسات المحاسبية الهامة (يتبع)

الموجودات المالية (يتبع)

ز) ذمم تجارية وذمم مدينة أخرى

يتم تسجيل الذمم التجارية والذمم المدينة الخرى مبدئياً بالقيمة العادلة، ولاحقاً يتم احتسابها على أساس التكلفة المطفأة، مطروحاً منها مخصص انخفاض القيمة.

ح) العقارات والمنشآت والمعدات

تظهر العقارات والمنشآت والمعدات المحتفظ بها لأغراض تشغيلية بالتكلفة مطروحاً منها الاستهلاك المتراكم وأي خسائر انخفاض في القيمة. تكلفة هذه الموجودات تشمل تكاليف إحضار وتجهيز الموجودات إلى موقعها وحالتها الحاليين. يتم رسملة التكاليف المباشرة حتى تصبح الموجودات الثابتة جاهزة للاستعمال. تشمل المشاريع الرأسمالية قيد الإنشاء تكلفة الموجودات الثابتة غير الجاهزة لاستعمالها المخصص بتاريخ بيان المركز المالي. تتم رسملة الإضافات والتحسينات الكبيرة على الموجودات. يتم احتساب جميع تكاليف الإصلاح والصيانة الأخرى في بيان الربح أو الخسارة والدخل الشامل الآخر عند تكبيدها.

1) المصروفات اللاحقة

يتم رسملة المصروفات المتعلقة باستبدال جزء من العقارات والمنشآت والمعدات والمصروفات الأخرى على القيمة الدفترية للموجودات الثابتة فقط عندما تؤدي هذه المصروفات إلى زيادة القيمة الاقتصادية المستقبلية لهذه الموجودات ويمكن قياس تكلفة الجزء بصورة موثوقة. تحمل جميع التكاليف الأخرى على بيان الربح أو الخسارة والدخل الشامل الآخر عند تكبيدها.

2) الاستهلاك

يتم احتساب الاستهلاك في الربح أو الخسارة بطريقة القسط الثابت حسب العمر الافتراضي لكل أصل بالنسبة للعقارات والمنشآت والمعدات وذلك على النحو التالي:

مباني (على أرض مؤجرة)	20 سنة
المنشآت والمعدات	10 سنوات
قطع غيار رأسمالية	10 سنوات
مركبات	4 - 10 سنوات
أثاث ومعدات مكتبية	2 - 5 سنوات
حق الانتفاع بالأصول	على فترة عقد الإيجار

يتم مراجعة القيم المتبقية للموجودات وأعمارها في تاريخ كل بيان مالي، ويتم تعديلها إذا تطلب ذلك. عند بيع أو استبعاد أي جزء من العقارات والمنشآت والمعدات يتم استبعاد التكلفة والاستهلاكات المتراكمة المتعلقة من المركز المالي، وإن أية أرباح أو خسائر ناتجة يتم تسجيلها في بيان الربح أو الخسارة والدخل الشامل الآخر.

قطع غيار رأسمالية

تقوم الشركة برسملة قطع غيار الآلات عالية القيمة، والهامة بالنسبة لعمليات المصنع والتي يكون لها عمر إنتاجي مساوي لعمر الآلة. يتم استهلاك قطع الغيار هذه على مدى العمر الإنتاجي للآلة ذات الصلة.

أعمال رأسمالية قيد التنفيذ

تتمثل في النفقات المتكبدة لإنشاء مرافق جديدة، والتي يتم رسملتها عند استخدامها تجارياً. لا يتم احتساب الاستهلاك على الأعمال الرأسمالية قيد التنفيذ، إلى حين اتمام هذه الموجودات وتحويلها للفئة المعنية من الموجودات.

ط) انخفاض قيمة الموجودات الأخرى غير المالية

يتم مراجعة القيمة الدفترية لموجودات الشركة أو الوحدات المولدة للنقد، عدا الموجودات المالية، في تاريخ كل بيان للمركز المالي لتحديد دلائل انخفاض في القيمة. الوحدة المولدة للنقد هي أصغر مجموعة موجودات قابلة للتحديد تولد تدفقات نقدية مستقلة بشكل كبير عن بقية موجودات الشركة. إذا وجد مثل هذا الدليل، يتم تقدير القيمة المتوقع إستردادها من هذه الموجودات. القيمة المتوقع إستردادها للأصل أو الوحدة المولدة للنقد هي القيمة المستخدمة أو القيمة العادلة مطروحاً منها تكلفة البيع، أيهما أكبر. وتحتسب خسائر انخفاض القيمة إذا فاقت القيمة الدفترية لأي أصل أو الوحدة المولدة للنقد القيمة المتوقع إستردادها. وتحمل هذه الخسائر على بيان الربح أو الخسارة والدخل الشامل الآخر. يتم عكس الخسارة فقط عند وجود دليل بعدم استمرار وجود انخفاض في قيمة الأصل وهناك تغيير في التقديرات المستخدمة في تحديد القيمة المتوقع إستردادها للأصل.

3. السياسات المحاسبية الهامة (يتبع)

الموجودات المالية (يتبع)

ي) ضريبة القيمة المضافة

يتم احتساب المصروفات والموجودات صافي من مبلغ ضريبة القيمة المضافة، باستثناء:

- عندما لا يمكن استرداد ضريبة القيمة المضافة المتكبدة على شراء الموجودات أو الخدمات من الهيئة الضريبية، وفي هذه الحالة، يتم احتساب ضريبة المبيعات كجزء من تكلفة شراء الموجودات أو كجزء من بند المصروفات، حسب مقتضى الحال.
- عندما تظهر الذمم المدينة والذمم الدائنة، متضمنة مبلغ ضريبة القيمة المضافة.

يتم تضمين إجمالي مبلغ ضريبة القيمة المضافة القابلة للاسترداد من أو المستحقة الدفع للهيئة الضريبية كجزء من الذمم المدينة أو الذمم الدائنة في بيان المركز المالي الموحد، على أساس الصافي.

ك) رأس المال

التكاليف الإضافية المنسوبة مباشرة لإصدار أسهم حقوق ملكية عادية يتم احتسابها كتخفيض في حقوق الملكية.

ل) أسهم الخزينة

تظهر أسهم الخزينة بسعر تكلفة الشراء، ويتم إظهارها كخصم من حقوق الملكية. لا يتم احتساب أي ربح أو خسارة في بيان الربح أو الخسارة عند شراء أو بيع أو إصدار أو إلغاء أسهم الخزينة. يتم تضمين الأرباح والخسائر الناتجة من إعادة بيع أسهم الخزينة لاحقاً في الأرباح المستتقة في بيان التغيرات في حقوق الملكية. يتم تسجيل صافي الحركة من إعادة بيع وإعادة شراء أسهم الخزينة تحت بند أسهم الخزينة.

م) توزيع أرباح الأسهم

يتم احتساب أرباح الأسهم كمطلوبات عند موافقة المساهمين على توزيعها.

ن) الاحتياطي القانوني

وفقاً لأحكام قانون الشركات التجارية البحريني لسنة 2001، يتم استقطاع 10% من صافي الأرباح وتحويله إلى الاحتياطي القانوني، ويمكن إيقاف التخصيص عندما يبلغ هذا الاحتياطي 50% من رأس المال المدفوع. ان هذا الاحتياطي غير قابل للتوزيع إلا في الحالات التي حددها القانون.

س) منافع الموظفين

1) الموظفون البحرينيون

ان حقوق التقاعد (والحقوق الاجتماعية الأخرى) الخاصة بالموظفين البحرينيين يتم تغطيتها حسب أنظمة الهيئة العامة للتأمين الاجتماعي والتي يتم بموجبها تحصيل اشتراكات شهرية من الشركة والعمالين على أساس نسبة مئوية ثابتة من الرواتب. مساهمة الشركة في هذا البرنامج والذي يمثل برنامج مساهمات محددة حسب معيار المحاسبة الدولي رقم (19) ويتم تسجيلها كمصروفات في الربح أو الخسارة.

2) الموظفون الأجانب

يستحق الموظفون الأجانب الذين يعملون بعقود عمل محددة المدة مكافأة نهاية الخدمة وفقاً لنصوص قانون العمل البحريني بالقطاع الاهلي على أساس مدة الخدمة والرواتب والعلاوات الأخرى حسب آخر رواتب وعلاوات مدفوعة. لقد تم عمل مخصص لهذه الالتزامات غير الممولة والذي يمثل برنامج منافع محددة حسب معيار المحاسبة الدولي رقم (19) على افتراض إنهاء خدمات جميع الموظفين بتاريخ بيان المركز المالي.

يتم احتساب منافع نهاية الخدمة ومنافع الموظفين الأخرى، واستحقاق الاجازات السنوية، وتذاكر السفر، والمنافع الأخرى عند استحقاقها للموظفين

ع) النقد وما في حكمه

يتمثل النقد وما في حكمه في النقد بالصندوق وأرصدة البنوك والودائع المستحقة خلال 90 يوماً أو أقل من تاريخ الإيداع، والتي لا تتعرض لتغير جوهري في قيمتها العادلة. يتم خصم السحب على المكشوف من هذا الرصيد للوصول لمبلغ النقد وما في حكمه.

ف) الذمم التجارية والذمم الدائنة الأخرى

يتم احتساب الذمم التجارية والمطلوبات الأخرى مبدئياً بالقيمة العادلة، ولاحقاً يتم قياسها بالتكلفة المطلقة باستخدام طريقة معدل الفائدة الفعلي.

ص) تكاليف الاقتراض

يتم رسملة تكاليف الاقتراض التي تنسب مباشرة إلى شراء أو بناء أو إنتاج الموجودات، والتي من الضروري أن تستغرق فترة زمنية طويلة لكي تكون جاهزة للاستخدام المقصود أو البيع كجزء من تكلفة الموجودات المعنية. يتم احتساب جميع تكاليف الاقتراض الأخرى كمصروفات في الفترة التي يتم تكبدها. تتألف تكاليف الاقتراض من الفوائد والخسائر المحققة من تسوية عقود مقايضات معدل الفائدة (باستثناء التغيرات في القيمة العادلة الغير محققة) والتكاليف الأخرى التي يتم تكبدها فيما يتعلق بأقتراض الأموال.

3. السياسات المحاسبية الهامة (يتبع)

الموجودات المالية (يتبع)

تحتسب قروض تمويل الإستيراد مبدئياً بالمقبوضات المحصلة كقروض، صايف من تكاليف المعاملة المتكبدة. في الفترات اللاحقة، تظهر هذه القروض بالتكلفة المطفأة باستخدام طريقة معدل الفائدة الفعلي. يتم احتساب أي فروقات بين المقبوضات (صايف من تكاليف المعاملة) وقيمة القروض عند الاستحقاق في بيان الربح أو الخسارة والدخل الشامل الآخر، على مدى فترة القروض.

ق) مكافآت أعضاء مجلس الإدارة

تحتسب مكافآت أعضاء مجلس الإدارة في بيان الربح أو الخسارة والدخل الشامل الآخر على أساس الاستحقاق.

ر) المخصصات

يتم احتساب المخصصات عند وجود مطلوب (قانوني أو متوقع) على الشركة ناتج عن حدث سابق، ومن المحتمل أن يتطلب وجود تدفق خارجي للموارد يشمل المنافع الاقتصادية لتسوية هذه المطلوبات، وكان بالإمكان عمل تقدير موثوق لمبالغ هذه المطلوبات. حينما تتوقع الشركة استرداد بعض أو جميع المخصصات، على سبيل المثال بموجب عقد تأمين، يتم احتساب التسويات كأصل منفصل، ولكن فقط عندما تكون التسويات شبه مؤكدة. يتم عرض المصروفات المتعلقة بأي مخصصات في بيان الربح أو الخسارة، صايف من أي تعويضات.

إذا كان تأثير القيمة الزمنية للأموال جوهري، فإنه يتم خصم المخصصات باستخدام معدلات ما قبل الضرائب الحالية التي تعكس، عندما يكون مناسباً، المخاطر المحددة للمطلوبات. عندما يستخدم الخصم، فإن الزيادة في المخصص نتيجة لمرور الزمن يتم احتسابها كتكلفة تمويل.

4. الاجتهادات والتقديرات والفرضيات المحاسبية الهامة

إن إعداد البيانات المالية للشركة يتطلب من مجلس الإدارة عمل آراء وتقديرات وفرضيات قد تؤثر على المبالغ المعلنة للإيرادات والمصروفات والموجودات والمطلوبات والإفصاح عن الالتزامات المحتملة، بتاريخ إعداد التقارير المالية. ومع ذلك، فإن عدم التيقن بشأن هذه الفرضيات والتقديرات يمكن أن يؤدي إلى نتائج قد تتطلب عمل تعديلي جوهري للمبالغ الدفترية للموجودات أو المطلوبات التي قد تتأثر في الفترات المستقبلية.

الاجتهادات

في أثناء تطبيق السياسات المحاسبية للشركة، اتخذ مجلس الإدارة الاجتهادات التالية، والتي لها تأثيرات جوهرية باللغة على المبالغ المحسبة في البيانات المالية:

فرضية الاستمرارية

قام مجلس إدارة الشركة بعمل تقييم لقدرة الشركة على المواصلة على أساس فرضية الاستمرارية وهو مقتنع بأن الشركة لديها الموارد للاستمرار في أعمالها في المستقبل المنظور. وعلاوة على ذلك، فإن مجلس الإدارة ليس على علم بأي أمور جوهرية غير مؤكدة التي من الممكن أن تسبب شكوكاً جوهرية حول قدرة الشركة على المواصلة على أساس فرضية الاستمرارية. ولذلك، تم إعداد البيانات المالية على أساس فرضية الاستمرارية.

التقديرات والفرضيات

إن الفرضيات الأساسية المتعلقة بالمستقبل والمصادر الأساسية الأخرى للتقديرات غير المؤكدة بتاريخ إعداد كل تقرير مالي، والتي لها مخاطر هامة لتكون سبباً لتعديل جوهري للقيم الدفترية للموجودات والمطلوبات خلال السنة المالية القادمة، موضحة أدناه. تعتمد الشركة في فرضياتها وتقديراتها على معايير متوفرة عند إعداد البيانات المالية. مع ذلك، قد تتغير الظروف والفرضيات بشأن التطورات المستقبلية حسب تغيرات أو ظروف السوق الخارجة عن سيطرة الشركة. وتنعكس مثل هذه التغييرات بالفرضيات عند حدوثها.

تصنيف الاستثمارات

عند شراء استثمار، تقرر الإدارة تصنيف الاستثمارات إما كاستثمارات بالتكلفة المطفأة، أو بالقيمة العادلة من خلال الدخل الشامل الآخر، أو بالقيمة العادلة من خلال الربح أو الخسارة. يعكس تصنيف كل استثمار نموذج عمل الشركة تجاه هذا الاستثمار ويخضع كل استثمار لمعاملة محاسبية مختلفة بناءً على تصنيفه.

4. الاجتهادات والتقديرات والفرضيات المحاسبية الهامة (يتبع)

التقديرات والفرضيات (يتبع)

انخفاض قيمة المخزون

تراجع الشركة القيمة الدفترية للمخزون في نهاية كل فترة لتحديد ما اذا كانت قيمة المخزون قد انخفضت. وتحدد الشركة المخزون المنخفض اعتماداً على عمر المخزون، وتقدير حجم الطلب المستقبلي لكل نوعية من المخزون. إذا توافرت دلائل للانخفاض، تقدر القيمة القابلة للاسترداد بناءً على الخبرة السابقة وبالاعتماد على أوضاع السوق السائدة.

كما في 31 ديسمبر 2022، بلغ إجمالي المخزون لقطع الغيار 1,026,934 دينار بحريني (2021: 957,836 ألف دينار بحريني) مع مخصصات لقطع الغيار بطيئة الحركة بمبلغ 536,628 ألف دينار بحريني (2021: 521,782 ألف دينار بحريني). سوف يتم احتساب أي فرق بين المبالغ الفعلية المحققة في الفترات المستقبلية والمبالغ المتوقعة في بيان الربح أو الخسارة والدخل الشامل الآخر.

انخفاض قيمة الذمم المدينة

تقوم الشركة بعمل مخصص لانخفاض قيمة الذمم المدينة استناداً على نموذج "الخسائر الائتمانية المتوقعة". تستخدم الشركة نهجاً مبسطاً كما هو مسموح به وفقاً للمعيار، لتحديد انخفاض قيمة الذمم التجارية المدينة.

الأعمار الافتراضية والقيمة المتبقية للعقارات والآلات والمعدات

تراجع الشركة الأعمار الافتراضية والقيمة المتبقية للعقارات والآلات والمعدات في نهاية كل فترة لتحديد ما اذا كان هناك حاجة لتعديل العمر الافتراضي والقيمة المتبقية. يتم تقدير الأعمار الافتراضية والقيمة المتبقية بناءً على موجودات مشابهة في القطاع، وتوقعات الإدارة للمنافع الاقتصادية المستقبلية.

انخفاض قيمة العقارات والآلات والمعدات

تقوم الشركة بعمل تقييم في تاريخ إعداد كل تقرير مالي لتحديد ما إذا كان هناك دليل موضوعي يثبت انخفاض قيمة أصل محدد. إذا وجد مثل هذا الدليل، أو عندما يتطلب عمل فحص سنوي لانخفاض قيمة الأصل، تقوم الشركة بعمل تقييم لمبلغ الأصل القابل للاسترداد. إن القيمة القابلة للاسترداد للأصل هي القيمة العادلة للأصل أو الوحدة المنتجة للنقد ناقصاً تكاليف البيع وقيمتها المستخدمة، أيهما أعلى، وهي محددة للأصل الفردي، إلا إذا كان الأصل غير منتج للتدفقات النقدية والتي هي مستقلة إلى حد بعيد عن تلك الأصول الأخرى أو مجموعة من الأصول. عندما تزيد القيمة الدفترية للأصل عن قيمتها القابلة للاسترداد، فإن الأصل يعتبر منخفض القيمة، ويتم إظهار الأصل بالمبلغ القابل للاسترداد.

إيضاحات حول البيانات المالية

للسنة المنتهية في 31 ديسمبر 2022

5. العقارات والمنشآت والمعدات

بالدينار البحريني

2022	المباني	آلات ومعدات وقطع غيار رأسمالية	مركبات	أثاث ومعدات مكتتبية	حق الانتفاع بالأصول	أعمال رأسمالية قيد الإنشاء (أنظر الإيضاح أدناه)	المجموع
التكلفة							
في بداية السنة	8,779,071	8,006,393	160,458	850,549	583,448	2,932,040	21,311,959
إضافات	-	37,178	12,500	31,776	1,151,716	164,197	1,397,367
استيعادات	-	(26,888)	-	(6,724)	(345,658)	-	(379,270)
استخدامات قطع الغيار	-	(2,316)	-	-	-	-	(2,316)
في 31 ديسمبر	8,779,071	8,014,367	172,958	875,601	1,389,506	3,096,237	22,327,740
الاستهلاك							
في بداية السنة	6,973,126	7,426,012	142,455	828,773	154,280	-	15,524,646
مخصص السنة:							
- تكلفة المبيعات	234,548	165,291	7,305	2,872	-	-	410,016
- تشغيلية	2,008	3,973	3,627	11,250	54,949	-	75,807
استيعادات	-	(26,888)	-	(6,616)	(60,057)	-	(93,561)
استخدامات قطع الغيار	-	(2,316)	-	-	-	-	(2,316)
في 31 ديسمبر	7,209,682	7,566,072	153,387	836,279	149,172	-	15,914,592
صافي القيمة الدفترية في 31 ديسمبر	1,569,389	448,295	19,571	39,322	1,240,334	3,096,237	6,413,148
2021	المباني	آلات ومعدات وقطع غيار رأسمالية	مركبات	أثاث ومعدات مكتتبية	حق الانتفاع بالأصول	أعمال رأسمالية قيد الإنشاء (أنظر الإيضاح أدناه)	المجموع
التكلفة							
في بداية السنة	8,778,485	7,947,790	160,458	818,005	503,471	2,897,222	21,105,431
إضافات	586	58,951	-	35,244	79,977	34,818	209,576
استيعادات	-	-	-	(2,700)	-	-	(2,700)
استخدامات قطع الغيار	-	(348)	-	-	-	-	(348)
في 31 ديسمبر	8,779,071	8,006,393	160,458	850,549	583,448	2,932,040	21,311,959
الاستهلاك							
في بداية السنة	6,731,220	7,232,497	130,384	811,606	108,321	-	15,014,028
مخصص السنة:							
- تكلفة المبيعات	235,073	189,743	8,444	10,292	-	-	443,552
- تشغيلية	6,833	3,949	3,627	9,575	45,959	-	69,943
استيعادات	-	-	-	(2,700)	-	-	(2,700)
استخدامات قطع الغيار	-	(177)	-	-	-	-	(177)
في 31 ديسمبر	6,973,126	7,426,012	142,455	828,773	154,280	-	15,524,646
صافي القيمة الدفترية في 31 ديسمبر	1,805,945	580,381	18,003	21,776	429,168	2,932,040	5,787,313

* الأرض الكائنة في ميناء سلمان والتي بنيت عليها المطحنة، مؤجرة من حكومة مملكة البحرين. انتهى عقد الإيجار بتاريخ 30 يونيو 2020، للأرض الرئيسية للمطحنة التي بنيت ليها المطحنة، ومباني تحميل وتضريح الشاحنات بتاريخ. خلال ديسمبر 2022، وافقت الشركة على شروط جديدة مع السلطات المعنية في حكومة مملكة البحرين بشأن تجديد عقد الإيجار لمدة 20 سنة اعتباراً من ديسمبر 2022. قامت الشركة باحتساب حق الانتفاع بالأصول والتزامات الإيجار، واحتسبتها باستخدام آخر سعر متفق عليه مع المؤجر.

** العقارات والآلات والمنشآت تشمل أعمال رأسمالية قيد التنفيذ بمبلغ 3,096,238 دينار بحريني متكبدة مقابل توريد وتركيب الآلات والمعدات الميكانيكية والكهربائية، بما في ذلك الأعمال الهندسية، لتحديث مبنى التطييف، والطاحونة الجديدة، وتحديث عملية مزج وخلط الدقيق، ومعتم الدقيق في العقار المستأجر.

إيضاحات حول البيانات المالية

للسنة المنتهية في 31 ديسمبر 2022

6. أوراق مالية استثمارية

2021	2022	Note	
-	1,541,475		سندات دين، بالتكلفة المطفأة
13,998,106	10,824,052	3,5	أدوات حقوق ملكية وصناديق مدارة، بالقيمة العادلة من خلال الربح أو الخسارة
13,998,106	12,365,527		
2021	2022		استثمارات في أوراق مالية مصنفة كما يلي:
-	1,541,475		غير متداولة
13,998,106	10,824,052		متداولة
13,998,106	12,365,527		

6.1 كانت الحركة في استثمارات في أوراق مالية، بالقيمة العادلة من خلال الربح أو الخسارة كما يلي:

2021	2022	
10,456,304	13,998,106	في 1 يناير
-	(3,769,999)	بيع أوراق مالية استثمارية
3,541,802	595,945	صافي التغير في القيمة العادلة
13,998,106	10,824,052	

يمثل هذا استثمارات في أدوات حقوق ملكية وصناديق مدارة مسعرة.

7. المخزون

2021	2022	
3,444,139	7,521,921	قمح في الصوامع
3,673,981	6,099	بضائع في الطريق
1,028,217	436,267	بضائع منجزة
94,562	164,061	مواد تغليف
957,836	1,026,935	قطع غيار ومواد استهلاكية
9,198,735	9,155,283	
(521,782)	(536,628)	ناقصاً: مخصص المخزون المتقادم وبطيء الحركة
8,676,953	8,618,655	

الحركة في مخصص المخزون المتقادم وبطيء الحركة كالتالي:

2021	2022	
509,932	521,782	في 1 يناير
11,850	14,846	مخصص السنة
521,782	536,628	في 31 ديسمبر

إيضاحات حول البيانات المالية

للسنة المنتهية في 31 ديسمبر 2022

8. ذمم تجارية مدينة وموجودات أخرى

2021	2022	
2,174,524	3,647,669	دعم مستحق القبض
204,769	236,716	ذمم تجارية مدينة
139,306	219,307	مبالغ مدفوعة مقدماً للمزودين
33,963	84,548	أخرى
2,552,562	4,188,240	
(47,000)	(47,000)	ناقصاً: مخصص انخفاض القيمة
2,505,562	4,141,240	
2021	2022	الحركة في مخصص انخفاض القيمة كالتالي:
-	47,000	في 1 يناير
47,000	-	مخصص السنة
47,000	47,000	

9. النقد وأرصدة البنوك

2021	2022	
691	1,370	نقد في الصندوق
1,369,977	5,696,678	أرصدة البنوك
1,370,668	5,698,048	النقد وأرصدة البنوك
(1,274,476)	(1,847,514)	سحب على المكشوف
96,192	3,850,534	النقد وما في حكمه

10. رأس المال

2021	2022	
		المصرح: 100,000,000 سهم
2,483,250	2,483,250	الصادر والمدفوع بالكامل: 24,832,500 سهم بقيمة 100 فلس لكل سهم
(1,373)	(1,373)	6,930 سهم خزينة (2021: 6,930 سهم)
2,481,877	2,481,877	صافي الأسهم في الإصدار العام
2021	2022	الأداء لكل سهم
159 فلس	57 فلس	العائد على السهم لكل سهم بقيمة 100 فلس
985 فلس	1,015 فلس	صافي قيمة الموجودات لكل سهم بقيمة 100 فلس
340 فلس	340 فلس	سعر البورصة لكل سهم بقيمة 100 فلس في 31 ديسمبر
2.1	5.9	سعر البورصة إلى نسبة الأرباح
8,443,050	8,443,050	مجموع القيمة السوقية في 31 ديسمبر (بالدينار البحريني)

إيضاحات حول البيانات المالية

للسنة المنتهية في 31 ديسمبر 2022

10. رأس المال (يتبع)

معلومات إضافية عن نمط المساهمين

1) أسماء وجنسيات المساهمين الرئيسيين وعدد الأسهم المملوكة والتي يتملكون فيها ما يزيد عن 5% من الأسهم الصادرة والمدفوعة بالكامل من قبل المساهمين في 31 ديسمبر 2022 و 31 ديسمبر 2021:

الجنسية	عدد الأسهم	نسبة الملكية %
شركة البحرين للاستثمار القابضة - استثمار ش.م.ب (مقفلة)	16,322,806	65.73
شركة مطاحن الدقيق والمخابز الكويتية ش.م.ك	1,848,000	7.44
عبد الحميد زينل محمد	1,825,167	7.35

2) جميع أسهم الشركة مدرجة تحت فئة واحدة، وجميع المساهمون متساويين في حقوق التصويت. يوضح جدول توزيع الأسهم أدناه عدد المساهمين ونسبة التملك من مجموع عدد الأسهم:

الفئة*	2022		2021	
	عدد الأسهم	عدد المساهمين	عدد الأسهم	عدد المساهمين
أقل من 1%	4,589,039	1,734	4,736,417	1,714
1% إلى أقل من 5%	247,488	1	247,488	1
5% إلى أقل من 50%	3,673,167	2	3,525,789	2
50% وأكثر	16,322,806	1	16,322,806	1
	24,832,500	1,738	24,832,500	1,718

* تبين الفئة كنسبة من مجموع أسهم الشركة.

يشمل عدد الأسهم أعلاه أسهم خزينة بعدد 6,930 سهم كما في 31 ديسمبر 2022 (2021: 6,930 سهم).

11. مخصص مكافأة نهاية الخدمة

بلغت مساهمة الشركة بالنسبة للموظفين الغير بحرينيين وفقاً لقانون العمل البحريني مبلغ 113,004 دينار بحريني (2021: 103,638 دينار بحريني).

الحركة في مخصص مكافأة نهاية الخدمة كانت كالتالي:

2022	2021
103,638	83,923
34,227	19,715
(24,861)	-
113,004	103,638

12. ذمم تجارية دائنة ومطلوبات أخرى

2022	2021
142,345	115,424
54,415	54,485
55,446	41,775
386,219	304,855
638,425	516,539

× تمثل أرباح الأسهم مستحقة الدفع للمساهمين عن الشيكات الصادرة منتهية الصلاحية.

إيضاحات حول البيانات المالية

للسنة المنتهية في 31 ديسمبر 2022

13. قروض تمويل الإستيراد (غير مضمونة)

تستخدم قروض تمويل الإستيراد لاستيراد القمح، وهي قروض غير مضمونة، وعادة تستحق السداد خلال 90 - 180 يوماً من تاريخ الحصول عليها. الحركة خلال السنة كالتالي:

2021	2022	
4,893,829	5,555,448	في 1 يناير
13,528,741	19,695,322	قروض مستلمة خلال السنة
(12,867,122)	(17,080,865)	قروض مسددة خلال السنة
5,555,448	8,169,905	في 31 ديسمبر

قروض تمويل الإستيراد غير مضمونة وتستحق السداد خلال 6 أشهر. معدلات الفائدة المفروضة على هذه القروض تتراوح بين 3% إلى 7.3%. يتم استرداد الفوائد على هذه القروض من خلال الدعم الحكومي.

14. المبيعات

2021	2022	
4,671,017	5,207,149	دقيق
1,309,918	1,360,460	نخالة
882,938	1,067,227	منتجات خاصة
6,863,873	7,634,836	في 31 ديسمبر

15. تكلفة المبيعات

2021	2022	
13,640,713	20,158,154	مواد خام
575,282	575,117	تكلفة الموظفين
443,552	410,016	استهلاك (إيضاح 5)
243,590	269,223	مواد التغليف
349,983	329,589	صيانة وإصلاح ومرافق
348,062	436,834	أخرى
15,601,182	22,178,933	

16. الدعم الحكومي

يحتسب مبلغ الدعم الحكومي على أساس الفرق بين التكلفة الفعلية للقمح المشتري والمستخدم في إنتاج المواد المباعة محلياً، زائداً 31 دينار بحريني لكل طن (2021: 31 دينار بحريني لكل طن) مباع لتغطية التكاليف الأخرى ذات العلاقة بالدقيق المباع في السوق المحلي، ومجموع المبيعات المحلية من الدقيق خلال السنة.

خلال السنة الحالية، تم احتساب الدعم المحدث لمنتجات التجزئة الخاصة، والذي تم احتسابه على أنه الفرق بين التكلفة الفعلية للقمح المشتري والمستخدم لمنتجات المبيعات المحلية، بالإضافة إلى نطاق يتراوح بين 98 دينار بحريني إلى 145 دينار بحريني للطن المباع لجميع التكاليف الأخرى ذات الصلة للدقيق المباع محلياً، وإجمالي المبيعات المحلية التي تمت خلال العام.

إيضاحات حول البيانات المالية

للسنة المنتهية في 31 ديسمبر 2022

16 الدعم الحكومي (يتبع)

الجدول التالي يبين تفاصيل الدعم الحكومي:

2021	2022	
13,323,378	19,808,644	التكلفة الفعلية للقمح المشتري والمستخدم
3,518,045	3,925,307	زائداً: التكلفة المحول بالطن للقمح المباع محلياً
16,841,423	23,733,951	
(6,489,264)	(7,216,039)	ناقصاً: مجموع المبيعات الخاضعة للدعم
10,352,159	16,517,912	

بلغت كميات الدقيق المباع خلال السنة 124,151 طن (121,897 طن بالسعر المدعوم، و 2,254 طن بسعر تجاري) (2021: 116,239 طن (113,490 طن بالسعر المدعوم، و 2,749 طن بسعر تجاري)).

17 مصروفات تشغيلية أخرى

2021	2022	
742,538	775,300	تكلفة الموظفين
454,871	340,920	مصروفات عمومية وإدارية
69,943	78,681	استهلاك (إيضاح 5)
71,100	77,700	أتعاب حضور اجتماعات مجلس الإدارة
60,000	60,000	مكافأة أعضاء مجلس الإدارة
29,200	28,475	رسوم مهنية
1,427,652	1,361,076	

18 تكلفة التمويل

2021	2022	
24,255	26,200	فائدة على التزامات الإيجار
16,493	27,250	فائدة على السحب على المكشوف
40,748	53,450	

19 إيرادات أخرى

2021	2022	
13,042	18,907	إيراد توصيل
47,409	74,044	إيراد من مطالبات الشحنات
113,614	-	منحة حكومية
28,417	-	رسوم مناولة القمح، صافي
3,885	27,743	أخرى
206,367	120,694	

إيضاحات حول البيانات المالية

للسنة المنتهية في 31 ديسمبر 2022

20 العائد على السهم

احتسب العائد على السهم العادي بقسمة صافي ربح السنة على المتوسط المرجح للأسهم العادية القائمة خلال السنة كالتالي:

2021	2022	
3,946,872	1,422,601	ربح السنة
24,832,500	24,832,500	المتوسط المرجح لأسهم حقوق الملكية القائمة
159 fils	57 fils	العائد الأساسي والمخفض على السهم

العائد المخفض على السهم مساوٍ للعائد الأساسي كون الشركة لا تملك أي أدوات مالية قابلة للتحويل إلى أسهم عادية، والتي ستؤدي لتخفيض العائد لكل سهم.

21 عقود الإيجار كمستأجر

تستأجر الشركة أراضٍ صناعية. تمتد عقود الإيجارات عادة لفترات تتراوح بين سنتين إلى 20 سنة، مع خيار تجديد عقد الإيجار بعد ذلك التاريخ. يتم إعادة التفاوض حول مدفوعات الإيجار للأرض الصناعية كل 5 سنوات، لتعكس الإيجارات السوقية. عقود الإيجار للأرض الصناعية لا تشمل بنوداً تتعلق بدفعات إيجار إضافية تستند على التغيرات في مؤشرات الأسعار المحلية.

ما يلي أدناه، معلومات عن عقود الإيجار التي تكون فيها الشركة مستأجراً:

1. حق الانتفاع بالأصول

حق الانتفاع بالأصول المتعلقة بالعقارات المستأجرة التي لا تستوفي تعريف العقارات الاستثمارية معروضة ضمن العقارات والآلات والمعدات.

2021	2022	
395,150	429,168	الرصيد في 1 يناير
79,977	1,151,716	احتساب لحق الانتفاع بالأصول
-	(285,601)	إلغاء احتساب حق الانتفاع بالأصول
(45,959)	(54,949)	مخصص الاستهلاك للسنة *
429,168	1,240,334	الرصيد في 31 ديسمبر

* إلغاء احتساب حق الانتفاع بالأصول هو نتيجة لإنهاء عقد الإيجار القديم وإبرام اتفاقية إيجار جديد مع المؤجر الجديد.

2. التزامات الإيجار بموجب المعيار الدولي لإعداد التقارير المالية رقم 16

2021	2022	
382,196	1,185,464	الجزء غير المتداول
67,380	61,420	الجزء المتداول
449,576	1,246,884	في 31 ديسمبر

معدل الفائدة الفعلي على التزامات الإيجار الجوهرية هو 7.1% (2021: 5%).

إيضاحات حول البيانات المالية

للسنة المنتهية في 31 ديسمبر 2022

21 عقود الإيجار كمستأجر (يتبع)

3. المبلغ المحاسب في الربح أو الخسارة والدخل الشامل الآخر

2021	2022	
24,255	26,200	فائدة على التزامات الإيجار
45,959	54,949	الاستهلاك
59,065	-	المصروفات المتعلقة بالإيجارات قصيرة الأجل
129,279	81,149	للسنة المنتهية في 31 ديسمبر

4. المبالغ المحسبة في بيان التدفقات النقدية

2021	2022	
50,418	36,288	مجموع التدفقات النقدية للخارج لالتزامات الإيجار

عندما يكون ذلك ممكناً، تسعى الشركة إلى تضمين خيار التمديد في عقود الإيجار الجديدة، وذلك لتوفير المرونة التشغيلية. خيارات التمديد المحفوظ بها قابلة للممارسة من قبل الشركة فقط، وليس المؤجرين. تقوم الشركة بتاريخ بداية الإيجار بإعادة تقييم ما إذا كان من المؤكد بشكل معقول ممارسة خيارات التمديد. تقوم الشركة بإعادة تقييم ما إذا كان من المؤكد بشكل معقول ممارسة الخيارات إذا كان هناك حدث جوهري، أو تغييرات جوهرية في الظروف الواقعة تحت سيطرتها.

22 معلومات القطاع

القطاع هو جزء فريد من الشركة مرتبط بتقديم إما سلع أو خدمات (قطاع تجاري) أو مرتبط بتقديم سلع وخدمات في بيئة محددة (نطاق جغرافي)، ويخضع لمخاطر وعوائد تختلف عن مثيلاتها لدى القطاعات الأخرى. النشاطات الحالية للشركة هي بشكل رئيسي إنتاج الدقيق والمنتجات ذات العلاقة، والتي يتم بيعها في السوق المحلي. أن إيرادات ومصروفات ونتائج الشركة يتم مراجعتها على مستوى الشركة فقط. وبالتالي فإنه لا يوجد نتائج قطاع تشغيلي منفصل ولا يوجد إفصاحات أخرى تم عرضها في هذه البيانات المالية.

23 المعاملات مع أطراف ذوي علاقة

الأطراف ذوي العلاقة تشمل كبار المساهمين، وأعضاء مجلس الإدارة، وأعضاء الإدارة العليا التنفيذيين للشركة، والمؤسسات التي تسيطر عليها الشركة، أو تسيطر عليها بصورة مشتركة، أو تمارس الشركة تأثيراً كبيراً عليها. يتم الموافقة على سياسات التسعير وشروط هذه المعاملات من قبل مجلس إدارة الشركة.

المعاملات مع المساهمين

تصنف الشركة كجهة ذات علاقة بالحكومة بموجب تعريفات معيار المحاسبة الدولي رقم (24). تقوم الشركة بشراء الكهرباء، والحصول على قروض قصيرة الأجل وتستلم الخدمات من مختلف المؤسسات الحكومية وشبه الحكومية في مملكة البحرين. عدا شراء الكهرباء والحصول على قروض قصيرة الأجل، فإن مثل هذه المعاملات تتم في سياق العمل الاعتيادي، ولا تعتبر جوهرية بصورة فردية من حيث الحجم. تم إدراج المعاملات مع أطراف تجارية أخرى غير حكومية من ذوي العلاقة والمتعلقة بالمساهم المسيطر، والمعاملات الجوهرية مع أطراف ذوي علاقة بالحكومة في بيان الربح أو الخسارة كما يلي:

إيضاحات حول البيانات المالية

للسنة المنتهية في 31 ديسمبر 2022

23. المعاملات مع أطراف ذوي علاقة (يتبع)

المعاملات مع المساهمين (يتبع)

(أ) المعاملات والارصدة مع الأطراف ذوي العلاقة

2021	2022	العلاقة	(1) بيان الربح أو الخسارة والدخل الشامل الآخر
30,522	93,917	شركة تابعة للشركة الأم النهائية	تكلفة التمويل على قروض تمويل الإستيراد
7,343	7,949	شركة تابعة للشركة الأم النهائية	مصروفات تشغيلية أخرى
5,895	419	شركة تابعة للشركة الأم النهائية	إيراد الفوائد

2021	2022	العلاقة	(2) قروض تمويل الإستيراد
3,667,094	4,919,647	شركة تابعة للشركة الأم النهائية	قروض تم الحصول عليها خلال السنة
(2,920,536)	(6,108,531)		سداد قروض تمويل الإستيراد

2021	2022	العلاقة	(3) بيان المركز المالي
3,667,094	-	شركة تابعة للشركة الأم النهائية	قروض تمويل الإستيراد
32,518	20,942	شركة تابعة للشركة الأم النهائية	فوائد مستحقة على قروض تمويل الإستيراد
284,080	(969,490)	شركة تابعة للشركة الأم النهائية	(سحب على المكشوف) / رصيد البنك

(ب) المعاملات مع فريق الإدارة العليا

يتكون فريق الإدارة العليا للشركة من أعضاء مجلس الإدارة، وأعضاء الإدارة العليا التنفيذيين الذين لهم الصلاحيات والمسؤوليات للتخطيط والتوصية ومراقبة أعمال الشركة. كانت المكافآت والمزايا المدفوعة لهم كما يلي:

The key management personnel transactions are as follows:

2021	2022	
234,330	359,366	رواتب ومنافع أخرى
71,100	77,700	أتعاب حضور أعضاء مجلس الإدارة
60,000	60,000	مخصص مكافآت أعضاء مجلس الإدارة
20,010	20,201	مصروفات أعضاء مجلس الإدارة الأخرى
385,440	517,267	مجموع المكافآت

24. الأدوات المالية: إدارة المخاطر والقيمة العادلة

تتكون الأدوات المالية من الموجودات المالية والمطلوبات المالية.

الموجودات المالية للشركة تتكون من النقد وأرصدة البنوك، والذمم المدينة، والاستثمارات في الأوراق المالية.

المطلوبات المالية للشركة تتكون من ذمم دائنة وقروض تمويل الإستيراد.

(أ) إدارة المخاطر

تتعرض الشركة للمخاطر الآتية جراء استخدام الأدوات المالية:

- مخاطر الائتمان
- مخاطر السيولة
- مخاطر السوق

إيضاحات حول البيانات المالية

للسنة المنتهية في 31 ديسمبر 2022

24. الأدوات المالية، إدارة المخاطر والقيمة العادلة (يتبع)

(أ) إدارة المخاطر (يتبع)

يعرض هذا الإيضاح معلومات عن تعرض الشركة لكل من المخاطر المذكورة أعلاه، أهداف الشركة، السياسات والإجراءات وكيفية قياس وإدارة المخاطر. ويعرض هذا الإيضاح أيضاً بعض الإفصاحات الكمية المبينة من خلال هذه البيانات المالية.

مجلس الإدارة مسؤول بشكل عام عن تأسيس ومراقبة هيكل إدارة المخاطر للشركة. إن مراقبة أنشطة ومخاطر الشركة بشكل يومي تقوم بها لجان مجلس الإدارة والرئيس التنفيذي للشركة.

أنشأت سياسات الشركة لإدارة المخاطر للتعرف على، وتحليل هذه المخاطر، ولتعيين حدود وضوابط المخاطر، ولمراقبة المخاطر والالتزام بهذه الحدود. تراجع سياسات ونظم مراقبة المخاطر بصورة دورية لتعكس التغيرات في أحوال السوق، وأنشطة الشركة.

مخاطر الائتمان هي المخاطر الناتجة عن فشل أحد الأطراف بالوفاء بالتزاماته المالية عند استحقاقها مما يؤدي على تعرض الطرف الآخر لخسائر مالية. تتعرض الشركة لمخاطر الائتمان من أنشطتها التشغيلية، ومن أنشطتها التمويلية، بما في ذلك الذمم التجارية المدينة، والودائع لدى البنوك، والمعاملات بالعملة الأجنبية.

تسعى الشركة إلى الحد من مخاطر الائتمان بالنسبة للعملاء عن طريق وضع سياسات كالتالي:

- تدير الشركة مخاطر الائتمان بفعالية وتراجعها بدقة تامة طبقاً لأنظمة وسياسات محددة مسبقاً قامت بوضعها الشركة.
- إجراءات مراجعة الائتمان شكلت من أجل تحديد مدى تعرض الشركة لتلك المخاطر في مرحلة مبكرة، والتي تتطلب بعدها مراجعة ومراقبة بشكل مفصل أكثر لتلك المخاطر.
- يتم إيداع النقد في بنوك تتمتع بتصنيف ائتماني جيد.

إن القيمة الدفترية للموجودات المالية تمثل الحد الأقصى للتعرض لمخاطر الائتمان. الحد الأقصى للتعرض لمخاطر الائتمان في تاريخ بيان المركز المالي كان:

2021	2022	
1,369,977	5,682,540	أرصدة لدى البنوك
2,379,293	3,884,386	ذمم مدينة وموجودات أخرى
3,749,270	9,566,926	

الحد الأقصى للتعرض لمخاطر الائتمان للذمم المدينة في تاريخ بيان المركز المالي من حيث القطاع كان:

2021	2022	
2,174,524	3,647,669	حكومية
204,769	236,717	غير حكومية
2,379,293	3,884,386	

لا يوجد لدى الشركة أي ضمانات بالنسبة للذمم المدينة أعلاه.

أعمار الذمم المدينة في تاريخ بيان المركز المالي كالتالي:

2021	2022	التعرض	مخصص الخسارة	
-	-	3,647,669	-	غير متخلفة السداد وغير منخفضة القيمة
2,645	4,135	148,135	67,479	متخلفة وغير منخفضة القيمة:
10,532	645	3,308	55,849	1 - 90 يوم
33,823	42,220	85,274	81,441	91 - 365 يوم
47,000	47,000	3,884,386	2,379,293	أكثر من 365 يوم

إيضاحات حول البيانات المالية

للسنة المنتهية في 31 ديسمبر 2022

24. الأدوات المالية: إدارة المخاطر والقيمة العادلة (يتبع)

تركز مخاطر الائتمان

تقوم الشركة ببيع منتجاتها لعدد كبير من العملاء. تمثل أرصدة أكبر إثنان من العملاء ما نسبته ٩٠٪ من الذمم التجارية المدينة القائمة في ٣١ ديسمبر ٢٠٢٢ (٢٠٢١: ٦٩٪).

مخاطر السيولة، مخاطر السيولة ويشار إليها أيضاً بمخاطر التمويل، هي مخاطر صعوبة حصول الشركة على الأموال اللازمة للوفاء بالتزامات المتعلقة بالمطلوبات المالية. مخاطر السيولة يمكن أن تنتج من جراء عدم قدرة الشركة على بيع أصولها بسرعة وبسعر مقارب للقيمة العادلة.

تقوم الشركة بمراقبة متطلبات السيولة بشكل يومي وتتأكد من توافر السيولة في كل الأحوال لسداد التزاماتها المستقبلية. في الظروف الاعتيادية، لا تلجأ الشركة للاقتراض لكن لديها القدرة على جمع المال من البنوك بعد فترة إخطار قصيرة.

إن شروط مبيعات الشركة تتطلب دفع المبالغ نقداً لبعض الذمم التجارية المدينة خلال فترة ٣٠ إلى ٦٠ يوماً من تاريخ البيع. يتم عادة تسوية الذمم التجارية الدائنة التي لا تحمل فائدة خلال ٣٠ يوماً.

التالي يمثل الاستحقاقات التعاقدية للمطلوبات المالية:

2022	القيمة الدفترية	إجمالي التدفقات النقدية التعاقدية	صفر-3 شهور	3-6 شهور	6 أشهر - سنة واحدة	1-5 سنوات	أكثر من 5 سنوات
ذمم تجارية دائنة ومطلوبات أخرى	638,425	638,425	638,425	-	-	-	-
التزامات الإيجار	1,246,884	2,173,600	81,510	81,510	163,020	1,412,840	434,720
قروض تمويل الاستيراد	8,169,905	8,215,065	2,853,261	5,361,804	-	-	-
سحب على المكشوف	1,847,514	1,847,514	-	-	-	-	-
أرباح أسهم مستحقة	54,415	54,415	54,415	-	-	-	-
	11,957,143	12,929,019	3,627,611	5,443,314	163,020	1,412,840	434,720
2021	القيمة الدفترية	إجمالي التدفقات النقدية التعاقدية	صفر-3 شهور	3-6 شهور	6 أشهر - سنة واحدة	1-5 سنوات	أكثر من 5 سنوات
ذمم تجارية دائنة ومطلوبات أخرى	462,054	462,054	462,054	-	-	-	-
التزامات الإيجار	449,576	673,863	40,164	9,072	18,144	182,676	423,807
قروض تمويل الاستيراد	5,555,448	5,604,438	3,761,646	1,842,792	-	-	-
سحب على المكشوف	1,274,476	1,274,476	1,274,476	-	-	-	-
أرباح أسهم مستحقة	54,485	54,485	54,485	-	-	-	-
	7,796,039	8,069,316	5,592,825	1,851,864	18,144	182,676	423,807

مخاطر السوق هي مخاطر التغير في إيرادات الشركة أو في قيم الأدوات المالية نتيجة للتغير في سعر السوق، سواء كانت تلك التغيرات بسبب عوامل محددة بالنسبة للأوراق المالية على حدة، أو بالنسبة لمُصدري تلك الأوراق المالية، أو عوامل أخرى تؤثر على جميع الاستثمارات المتداولة في السوق.

تتعرض الشركة لمخاطر السوق فيما يتعلق باستثماراتها. مخاطر معدل الفائدة مخاطر معدل الفائدة هي مخاطر تأثر أرباح الشركة نتيجة تذبذب قيمة الأدوات المالية بسبب تغير معدل الفائدة في السوق.

المخاطر التشغيلية

المخاطر التشغيلية هي مخاطر الخسارة المباشرة والخسارة غير المباشرة الناتجة عن مجموعة واسعة من الأسباب المرتبطة بعمليات الشركة، والموظفين، والتقنية والبنية التحتية، ومن عوامل خارجية عدا مخاطر الائتمان والسوق والسيولة، مثل تلك الناتجة عن المتطلبات القانونية والتنظيمية، والمعايير المقبولة عموماً لسلوك الشركات. تنشأ المخاطر التشغيلية من كافة عمليات الشركة.

تهدف الشركة إلى إدارة مخاطر التشغيل من أجل الموازنة بين تجنب الخسائر المالية والأضرار التي تلحق بسمعة الشركة مع الفعالية الإجمالية للتكلفة والابتكار.

إيضاحات حول البيانات المالية

للسنة المنتهية في 31 ديسمبر 2022

24. الأدوات المالية، إدارة المخاطر والقيمة العادلة (يتبع)

المخاطر التشغيلية (يتبع)

المسئولة الرئيسية عن تطوير وتنفيذ الضوابط لمعالجة المخاطر التشغيلية أنيطت بلجان مجلس الإدارة في كل وحدة من وحدات العمل. هذه المسئولية مدعومة بتطوير المعايير الشاملة للشركة لإدارة المخاطر التشغيلية في المجالات التالية:

- متطلبات الفصل المناسب بين الواجبات، بما في ذلك التصريح المستقل للمعاملات؛
- متطلبات تسوية ومراقبة المعاملات؛
- الالتزام بالمتطلبات التنظيمية والقانونية الأخرى؛
- توثيق الضوابط والإجراءات.

الالتزام بمعايير الشركة مدعوم ببرنامج مراجعات دورية يقوم بها قسم التدقيق الداخلي. يتم مناقشة نتائج مراجعات قسم التدقيق الداخلي مع إدارة وحدة العمل التي تتعلق بها، ويتم رفع ملخصات للجنة التدقيق والإدارة العليا في الشركة.

ب) التصنيف والقيمة العادلة للأدوات المالية

القيمة العادلة للموجودات والمطلوبات المالية مع القيمة الدفترية كما هي مبينة في بيان المركز المالي هي كالتالي:

2022	بالتكلفة المطفأة	بالتكلفة المطفأة	بالتكلفة المطفأة	بالتكلفة المطفأة	بالتكلفة المطفأة
بالتكلفة المطفأة	بالتكلفة المطفأة	بالتكلفة المطفأة	بالتكلفة المطفأة	بالتكلفة المطفأة	بالتكلفة المطفأة
نقد وأرصدة لدى البنوك	-	5,683,910	5,683,910	5,683,910	5,683,910
ذمم تجارية مدينة وموجودات أخرى	-	4,141,240	4,141,240	4,141,240	4,141,240
استثمارات في أوراق مالية	10,824,052	1,541,475	1,541,475	12,365,527	12,365,527
	10,824,052	11,366,625	11,366,625	22,190,677	22,190,677
ذمم تجارية دائنة ومطلوبات أخرى	-	580,039	580,039	580,039	580,039
التزامات الإيجار	-	1,246,884	1,246,884	1,246,884	1,246,884
قروض تمويل الاستيراد	-	8,169,905	8,169,905	8,169,905	8,169,905
أرباح أسهم مستحقة	-	54,415	54,415	54,415	54,415
سحب على المكشوف	-	1,847,514	1,847,514	1,847,514	1,847,514
	-	11,898,757	11,898,757	11,898,757	11,898,757
2021					
نقد وأرصدة لدى البنوك	-	1,370,668	1,370,668	1,370,668	1,370,668
ذمم تجارية مدينة وموجودات أخرى	-	2,505,562	2,505,562	2,505,562	2,505,562
استثمارات في أوراق مالية	13,998,106	-	-	13,998,106	13,998,106
	13,998,106	3,876,230	3,876,230	17,874,336	17,874,336
ذمم تجارية دائنة ومطلوبات أخرى	-	462,054	462,054	462,054	462,054
التزامات الإيجار	-	449,576	449,576	449,576	449,576
قروض تمويل الاستيراد	-	5,555,448	5,555,448	5,555,448	5,555,448
أرباح أسهم مستحقة	-	54,485	54,485	54,485	54,485
سحب على المكشوف	-	1,274,476	1,274,476	1,274,476	1,274,476
	-	7,796,039	7,796,039	7,796,039	7,796,039

إيضاحات حول البيانات المالية

للسنة المنتهية في 31 ديسمبر 2022

24. الأدوات المالية: إدارة المخاطر والقيمة العادلة (يتبع)

(ب) التصنيف والقيمة العادلة للأدوات المالية (يتبع)

تراتبية القيمة العادلة

القيمة العادلة هي المبلغ الذي يمكن به مبادلة أصل أو سداد إلتزام بين طرفين ملمين بالمعاملة وعلى أسس تجارية، بين المشاركين في السوق في تاريخ القياس في ظل ظروف السوق الحالية وفي حالة عدم وجود ذلك يتم القياس بناءً على أفضل سعر للسوق يمكن للشركة الوصول إليه. القيمة العادلة للمطلوبات تعكس مخاطر عدم الاداء.

تقيس الشركة القيم العادلة باستخدام تراتبية القيمة العادلة التالية، والتي تعكس أهمية المدخلات المستخدمة في القيام بهذه القياسات:

- المستوى 1: أسعار السوق المدرجة (غير المعدلة) في سوق نشط لأداة مالية مماثلة.
 - المستوى 2: نماذج تقييم مبنية على مدخلات قابلة للرصد، مباشرة (أي السعر) أو غير مباشرة (أي مشتقة من الأسعار). هذه الفئة تشمل أدوات مقيمة باستخدام: أسعار السوق المدرجة في سوق نشط لأدوات مالية مماثلة، وأسعار مدرجة لأدوات مالية مماثلة أو مشابهة، و أسعار السوق المدرجة في سوق لأدوات مالية مماثلة أو مشابهة في سوق يعتبر أقل من نشط، أو طرق تقييم أخرى حيث تكون جميع المدخلات الهامة قابلة للرصد مباشرة أو غير مباشرة من معلومات السوق.
 - المستوى 3: نماذج تقييم مبنية على مدخلات غير قابلة للرصد. تشمل هذه الفئة جميع الأدوات التي تشمل تقنيات تقييمها مدخلات غير مبنية على معلومات قابلة للرصد، حيث يكون للمدخلات الغير قابلة تأثير جوهري على تقييم الأدوات المالية. تشمل هذه الفئة أدوات مالية مقيمة على أساس الأسعار المدرجة لأدوات مشابهة بحيث تتطلب تعديلات جوهرية غير قابلة للرصد، أو افتراضات، لتعكس الفروقات بين الأدوات المالية.
- هذه التراتبية تتطلب استخدام معلومات السوق القابلة للرصد عند توافرها. تأخذ الشركة بالاعتبار أسعار السوق ذات العلاقة والقابلة للرصد في تقييماتها، حين يكون ذلك ممكناً.

2022	المستوى 1	المستوى 2	المستوى 3	المجموع
استثمارات في أوراق مالية بالقيمة العادلة من خلال الربح أو الخسارة؛ أدوات حقوق ملكية وصناديق مدارة مسعرة	10,824,052	-	-	10,824,052
	10,824,052	-	-	10,824,052
2021	Level 1	Level 2	Level 3	Total
استثمارات في أوراق مالية بالقيمة العادلة من خلال الربح أو الخسارة؛ أدوات حقوق ملكية وصناديق مدارة مسعرة	13,998,106	-	-	13,998,106
	13,998,106	-	-	13,998,106

لم يكن هناك أي تحويل بين المستويات خلال السنة. لم تفصح الشركة عن القيمة العادلة للأدوات المالية الأخرى، كون قيمتها الدفترية تقارب قيمتها العادلة.

إدارة رأس المال

تقوم الشركة بإدارة هيكل رأس مالها وإجراء تعديلات عليه في ضوء التغيرات في الظروف الاقتصادية. للحفاظ على هيكل رأس المال أو تعديله، يمكن للشركة تعديل مدفوعات الأرباح المدفوعة للمساهمين أو إعادة رأس المال إلى المساهمين أو إصدار أسهم جديدة. لم يتم عمل تغييرات في أهداف أو سياسات أو عمليات إدارة رأس المال خلال السنتين المنتهيتين في 31 ديسمبر 2022 و 31 ديسمبر 2021. الهدف الرئيسي لإدارة رأس مال الشركة هو التأكد بأن الشركة تحتفظ بقاعدة رأس مال سليمة من أجل دعم أعمالها وزيادة الحد الأقصى للقيمة عند المساهمين.

لم يكن هناك أي متطلبات رأسمالية مفروضة خارجياً على الشركة.

25. التزامات وارتباطات محتملة

كما في 31 ديسمبر 2022، كان لدى الشركة التزامات طارئة تتعلق بضمانات بنكية بمبلغ 500 دينار بحريني (2021: 500 دينار بحريني)، والتي من غير المتوقع أن ينشأ عنها أي مطلوبات جوهرية.

إيضاحات حول البيانات المالية

للسنة المنتهية في 31 ديسمبر 2022

26. أرباح الأسهم والمكافآت والتخصيصات المقترحة

اقترح مجلس الإدارة توزيع التخصيصات التالية للسنة، وسيتم عرضها للحصول على الموافقة الرسمية في اجتماع الجمعية العمومية السنوي:

2021	2022	
620,640	620,639	أرباح أسهم نقدية (20 فلس للسهم، 25: 2021 فلس للسهم)
60,000	60,000	مكافآت أعضاء مجلس الإدارة
20,000	25,000	تبرعات خيرية
3,306,232	776,962	تحويل إلى أرباح مستبقاة

27. أحداث جوهرية

(1) جائحة الكورونا

في 11 مارس 2020، أعلنت منظمة الصحة العالمية تفشي جائحة كورونا (كوفيد-19) وتطورها بسرعة على مستوى العالم، والتي استمرت خلال 2021 و2022. وقد أدى ذلك إلى تباطؤ اقتصادي عالمي مع عدم اليقين في البيئة الاقتصادية. كما شهدت أسواق الأسهم والسلع العالمية تقلبات كبيرة في الأسعار. اتخذت السلطات تدابير مختلفة لاحتواء تفشي الوباء، بما في ذلك تطبيق قيود على السفر وتدابير الحجر الصحي.

(2) أمور جوهرية أخرى

لقد أدى الصراع الحالي بين روسيا وأوكرانيا إلى حدوث اضطراب في الاقتصاد العالمي، وأدى، من بين تأثيرات أخرى، لزيادة التقلبات في الأسواق المالية وأسعار السلع الأساسية نتيجة لتعطل سلاسل التوريد. قد يؤثر النزاع على مجموعة واسعة من المنشآت عبر مختلف الولايات القضائية والصناعات. وقد أجرت الإدارة تقييماً لمحففظاتها، وخلصت إلى أنه ليس لديها أي تعرضات مباشرة للبلدان المتأثرة أو منها. مع ذلك، لا تزال احتمالات التعرضات غير المباشرة قائمة. ومن الصعب في هذه المرحلة تحديد الأثر الكامل لهذا النزاع لأنه يعتمد إلى حد كبير على طبيعة ومدى الأحداث غير المؤكدة والتي لا يمكن التنبؤ بها، مثل المزيد من العمليات العسكرية، والعقوبات الإضافية، وردود الفعل على التطورات الجارية من قبل الأسواق المالية العالمية. للتقليل من الأثر غير المباشر، اتخذت الإدارة عدداً من الإجراءات لتأمين نوع معروف من الحبوب ذات الجودة من مصدر معروف في الوقت المناسب بما يتماشى مع المتطلبات المتوقعة، للحفاظ على الإمداد دون انقطاع ضمن القدرة المتاحة للبنية التحتية للشركة، ويتم السعي للتغطية المستقبلية للحد من أي نقص في القدرة الاستيعابية من المنشأ. سيتم دعم تأثير التغيرات والتقلبات في الأسعار من قبل حكومة مملكة البحرين وفقاً لهيكل ترتيبات الدعم الحالي. وستواصل الإدارة رصد أثر هذا الوضع المتطور عن كثب على محفظتها لتقييم الأثر غير المباشر، إن وجد.

عند إعداد البيانات المالية، فإن الأحكام التي تتخذها الإدارة في تطبيق السياسات المحاسبية للشركة ومصادر التقدير تخضع لعدم اليقين بخصوص الآثار المحتملة للتقلبات الاقتصادية الحالية، وتمثل هذه الأحكام أفضل تقييم للإدارة بناء على المعلومات المتوفرة أو القابلة للرصد.

28. أرقام المقارنة

تم إعادة تصنيف بعض أرقام المقارنة للسنة السابقة، عند الضرورة، لإعطاء مقارنة عادلة مع عرض السنة الحالية. إن إعادة التصنيف لم تؤثر على صافي الأرباح أو مجموع الدخل الشامل أو مجموع الموجودات أو مجموع حقوق الملكية المعلنة سابقاً.

المسؤولية الاجتماعية للشركة

ALIA

School Event

و لأنه من أولياتنا دعم المجتمع الذي نحن جزء منه، تبرعنا بهدايا لمركز
عالية للتدخل المبكر في احتفالهم باليوم الوطني.



المؤسسة الخيرية
الملكية

بالتعاون مع المؤسسة
الخيرية الملكية لتوزيع
8000 سلة رمضان

